

Министерство здравоохранения Российской Федерации
Федеральное государственное бюджетное образовательное учреждение
дополнительного профессионального образования
«Российская медицинская академия непрерывного профессионального образования»
(ФГБОУ ДПО РМАНПО Минздрава России)

УТВЕРЖДЕНО

Учебно-методическим советом
ФГБОУ ДПО РМАНПО

Минздрава России

«25» ноября 2019 г. протокол №10

Председатель совета

Л.В. Мельникова
/Мельникова Л.В.



**ДОПОЛНИТЕЛЬНАЯ ПРОФЕССИОНАЛЬНАЯ
ПРОГРАММА ПОВЫШЕНИЯ КВАЛИФИКАЦИИ
ВРАЧЕЙ-НАСТАВНИКОВ ПО ТЕМЕ
«ЭФФЕКТИВНЫЕ ПРИЕМЫ НАСТАВНИЧЕСТВА
ДЛЯ ВРАЧА-КАРДИОЛОГА»**

(СРОК ОБУЧЕНИЯ 144 АКАДЕМИЧЕСКИХ ЧАСА)

**Москва
2019**

УДК
ББК
П

Организация-разработчик – ФГБОУ ДПО «Российская медицинская академия непрерывного профессионального образования» Министерства здравоохранения Российской Федерации (ректор – член-корреспондент РАН, профессор Д.А. Сычев)

Дополнительная профессиональная программа повышения квалификации врачей–наставников по теме «Эффективные приемы наставничества для врача-кардиолога». Учебно-методическое пособие ФГБОУ ДПО «Российская медицинская академия непрерывного профессионального образования» Министерства здравоохранения Российской Федерации. – М.: ФГБОУ ДПО РМАНПО, – 2019. – 62 с. ISBN

Актуальность дополнительной профессиональной образовательной программы повышения квалификации врачей–наставников по теме «Эффективные приемы наставничества для врача-кардиолога» обусловлена необходимостью подготовки высококвалифицированных кадров из врачей, имеющих стаж и опыт работы в качестве врача-кардиолога для обучения молодых специалистов в условиях реальной клинической практики.

Дополнительная профессиональная образовательная программа повышения квалификации врачей–наставников по теме «Эффективные приемы наставничества для врача-кардиолога» является нормативно-методическим документом, регламентирующим содержание и организационно-методические формы обучения врачей–наставников по теме «Эффективные приемы наставничества для врача-кардиолога» в дополнительном профессиональном образовании.

Учебно-методическое пособие разработано совместно с сотрудниками Института методологии профессионального развития (директор – д.м.н., профессор А.А. Стремоухов) в соответствии с системой стандартов по информации, библиотечному и издательскому делу.

УДК
ББК

Библиогр.: 49 названий

Рецензенты:

ISBN

© ФГБОУ ДПО РМАНПО, 2019

ОПИСЬ КОМПЛЕКТА ДОКУМЕНТОВ

№ п/п	Наименование документа
1.	Титульный лист
2.	Лист согласования программы
3.	Лист актуализации программы
4.	Состав рабочей группы
5.	Общие положения
6.	Цель программы
7.	Планируемые результаты обучения
8.	Учебный план
8.1	Учебно-тематический план дистанционного обучения
9.	Календарный учебный график
10.	Рабочие программы учебных модулей
11.	Организационно-педагогические условия
12.	Формы аттестации
13.	Оценочные материалы
14.	Иные компоненты программы

2. ЛИСТ СОГЛАСОВАНИЯ

дополнительной профессиональной образовательной программы повышения квалификации врачей – наставников по должности «врач-кардиолог» (срок обучения 144 академических часа)

Согласовано:

Проректор по учебной работе:	_____	Заплатников А.Л.
	<i>(подпись)</i>	<i>(ФИО)</i>
Декан факультета:	терапевтического	_____
		<i>(подпись)</i>
		Лоранская И.Д.
		<i>(ФИО)</i>
Заведующий кардиологии:	кафедрой	_____
		<i>(подпись)</i>
		Терещенко С.Н.
		<i>(ФИО)</i>

4. СОСТАВ РАБОЧЕЙ ГРУППЫ

по разработке дополнительной профессиональной образовательной программы повышения квалификации врачей– наставников по должности «врач-кардиолог» (срок обучения 144 академических часа)

№ пп.	Фамилия, имя, отчество	Ученая степень, звание	Занимаемая должность	Место работы
1.	Огарков Михаил Юрьевич	Д.м.н., профессор	Зав. кафедрой кардиологии	НГИУВ – филиал ФГБОУ ДПО РМАНПО Минздрава России
2.	Баранова Мария Николаевна	К.м.н., доцент	доцент	НГИУВ – филиал ФГБОУ ДПО РМАНПО Минздрава России
3.	Вахрушев Александр Константинович	К.м.н., доцент	доцент	НГИУВ – филиал ФГБОУ ДПО РМАНПО Минздрава России
4.	Чавдар Федор Николаевич	К.м.н., доцент	доцент	НГИУВ – филиал ФГБОУ ДПО РМАНПО Минздрава России
5.	Ковалева Юлия Владиславовна	К.м.н.	доцент	НГИУВ – филиал ФГБОУ ДПО РМАНПО Минздрава России
6.	Мулерова Татьяна Александровна	Д.м.н., доцент	доцент	НГИУВ – филиал ФГБОУ ДПО РМАНПО Минздрава России
7.	Скрипченко Алла Евгеньевна	К.м.н.	доцент	НГИУВ – филиал ФГБОУ ДПО РМАНПО Минздрава России
8.	Янкин Артем Юрьевич		ассистент	НГИУВ – филиал ФГБОУ ДПО РМАНПО Минздрава России
<i>по методическим вопросам</i>				
1.	Стремоухов Анатолий Анатольевич	д.м.н., профессор	директор Института методологии профессионального развития	ФГБОУ ДПО РМАНПО Минздрава России
2.	Мельникова Людмила Владимировна	д.м.н., доцент	заместитель директора Института методологии профессионального развития	ФГБОУ ДПО РМАНПО Минздрава России

5. ОБЩИЕ ПОЛОЖЕНИЯ

5.1. Характеристика программы:

Дополнительная профессиональная образовательная программа повышения квалификации врачей-наставников по теме «Эффективные приемы наставничества для врача-кардиолога» со сроком освоения 144 академических часа (далее – Программа) сформирована в соответствии с требованиями:

- Указа Президента Российской Федерации от 07.05.2018 №204 «О национальных целях и стратегических задачах развития Российской Федерации на период до 2024 года» (раздел «Национальный проект «Здравоохранение» (утвержден Советом при Президенте Российской Федерации по стратегическому развитию и национальным проектам 24.12.2018 г.);

- Указа Президента Российской Федерации от 06.06.2019 №172-ФЗ «О стратегии развития здравоохранения в Российской Федерации на период до 2025 года»;

- Федерального закона от 29.12.2012 №273-ФЗ «Об образовании в Российской Федерации»;

- Федерального закона от 21.11.2011 №323-ФЗ (ред. от 03.07.2016) «Об основах охраны здоровья граждан в Российской Федерации» (с изм. и доп., вступ. в силу с 03.10.2016) («Собрание законодательства РФ», 28.11.2011, № 48, ст. 6724);

- Приказа Министерства образования и науки Российской Федерации от 25.08.2014 г. №1078 «Об утверждении Федерального государственного образовательного стандарта высшего образования по специальности 31.08.36 «Кардиология» (уровень подготовки кадров высшей квалификации)», (зарегистрировано в Министерстве юстиции Российской Федерации 23.10.2014, регистрационный №34406);

- Приказа Министерства труда и социальной защиты Российской Федерации от 14.03.2018 №140н «Об утверждении профессионального стандарта «Врач-кардиолог» (зарегистрировано в Министерстве юстиции Российской Федерации 26.04.2018, регистрационный №50906);

- Приказа Министерства здравоохранения и социального развития Российской Федерации от 23.07.2010 №541н «Об утверждении Единого квалификационного справочника должностей руководителей, специалистов и служащих, раздел «Квалификационные характеристики должностей работников в сфере здравоохранения» (зарегистрировано в Министерстве юстиции Российской Федерации 25.08.2010, регистрационный №18247);

- нормативных и локальных актов, регламентирующих деятельность врача клинической лабораторной диагностики и реализуется в системе непрерывного медицинского образования.

5.2. Характеристика профессиональной деятельности выпускников:

- **область профессиональной деятельности¹** в соответствии с ФГОС

¹Приказ Министерства образования и науки Российской Федерации от 25.08.2014 г. №1078 «Об утверждении Федерального государственного образовательного стандарта высшего образования по специальности 31.08.36 «Кардиология» (уровень подготовки кадров высшей квалификации)», (зарегистрировано в Министерстве юстиции Российской Федерации 23.10.2014, регистрационный №34406)

- **основная цель вида профессиональной деятельности²:** профилактика, диагностика, лечение заболеваний и (или) состояний сердечно-сосудистой системы, медицинская реабилитация пациентов;

- **обобщенные трудовые функции²:** Оказание медицинской помощи пациентам старше 18 лет при заболеваниях и (или) состояниях сердечно-сосудистой системы;

- **трудовые функции²:**

A/01.8 Проведение обследования пациентов при заболеваниях и (или) состояниях сердечно-сосудистой системы с целью постановки диагноза;

A/02.8 Назначение лечения пациентам при заболеваниях и (или) состояниях сердечно-сосудистой системы, контроль его эффективности и безопасности;

A/06.8 Проведение анализа медико-статистической информации, ведение медицинской документации, организация деятельности находящегося в распоряжении медицинского персонала;

- **вид программы:** практико-ориентированная.

5.3 Контингент обучающихся: врачи-кардиологи.

5.4 Актуальность программы:

Низкая адаптация молодых специалистов в первые годы работы к новому рабочему месту является одной из проблем практического здравоохранения в оказании медицинской помощи. В Стратегии развития здравоохранения в Российской Федерации на период до 2025 года подчеркивается важность максимально быстрой адаптации молодого специалиста к новому рабочему месту с участием врачей-наставников для передачи опыта, накопленных знаний, навыков и умений.

5.4 Объем программы: 144 академических часа.

5.6 Форма обучения, режим и продолжительность занятий

График обучения	Акад. часов в день	Дней в неделю	Общая продолжительность программы, месяцев (недель)
Форма обучения			
Очная, с ДОТ	6	6	144

5.7 Структура Программы:

- общие положения;
- цель;
- планируемые результаты освоения Программы;
- учебный план;
- учебно-тематический план дистанционного обучения;
- календарный учебный график;
- рабочие программы учебных модулей (дисциплин);
- требования к итоговой аттестации обучающихся;

² Приказ Минтруда России от 14.03.2018 №145 «Об утверждении профессионального стандарта «Специалист в области клинической лабораторной диагностики» (зарегистрировано в Министерстве юстиции Российской Федерации 03.04.2018, регистрационный №50603)

- организационно-педагогические условия реализации программы.

5.8 Документ, выдаваемый после успешного освоения программы:
удостоверение о повышении квалификации

6. ЦЕЛЬ ПРОГРАММЫ

Цель программы заключается в подготовке квалифицированного врача-наставника по теме «Эффективные приемы наставничества для врача-кардиолога», владеющего универсальными и профессиональными компетенциями, способного и готового к ведению молодых специалистов по профильной специальности для самостоятельной профессиональной деятельности.

6.1. Задачи программы:

Сформировать знания:

- законодательства Российской Федерации и основных документов, определяющих деятельность органов и организаций здравоохранения, директивные документы, определяющие деятельность кардиологической помощи;
- общих вопросов медицинского страхования и деятельности медицинских организаций в условиях страховой медицины;
- принципов медицинской статистики, учета и анализа основных показателей здоровья населения;
- принципов правил оформления медицинской документации в медицинских организациях, оказывающих медицинскую помощь по профилю "кардиология", в том числе в форме электронного документа;
- правил работы в медицинских информационных системах и информационно-телекоммуникационной сети "Интернет";
- требований охраны труда, основы личной безопасности и конфликтологии;
- вопросов этики и деонтологии в медицине и кардиологии;
- принципов организации и порядок оказания медицинской помощи больным с сердечно-сосудистыми заболеваниями, работу больнично-поликлинических организаций, организацию скорой и неотложной помощи взрослому населению, систему организации кардиологической помощи в стране, ее задачи и структуру, организацию интенсивной терапии и реанимации в кардиологической клинике, оборудование палат интенсивной терапии и реанимации;
- стандартов первичной специализированной медико-санитарной помощи, стандартов специализированной, в том числе высокотехнологичной, медицинской помощи при заболеваниях сердечно-сосудистой системы;
- клинических рекомендации (протоколы лечения) по вопросам оказания медицинской помощи пациентам с заболеваниями и (или) состояниями сердечно-сосудистой системы;
- нормативных правовых актов и иных документов, регламентирующих порядки проведения диспансеризации и диспансерного наблюдения пациентов при заболеваниях и (или) состояниях сердечно-сосудистой системы;
- должностных обязанностей медицинских работников в медицинских организациях, оказывающих медицинскую помощь по профилю "кардиология";
- распространенности сердечно-сосудистых заболеваний, смертности от сердечно-сосудистых заболеваний среди населения, в том числе в различных

возрастных группах, значения этих показателей в оценке состояния здоровья населения;

- анатомо-функционального состояния сердечно-сосудистой системы организма человека в норме и у пациентов с заболеваниями и (или) состояниями сердечно-сосудистой системы;

- особенностей регуляции и саморегуляции функциональных систем организма человека в норме и у пациентов с заболеваниями и (или) состояниями сердечно-сосудистой системы;

- этиологии и патогенеза заболеваний и (или) патологических состояний сердечно-сосудистой системы

- современных классификаций, симптомов и синдромов заболеваний сердечно-сосудистой системы в соответствии с МКБ;

- основ рационального питания здорового организма, принципов диетотерапии у кардиологических больных;

- методов раннего выявления кардиологических заболеваний при массовом профилактическом обследовании населения;

- методики сбора жалоб и анамнеза у пациентов (их законных представителей);

- методики физикального исследования пациентов (осмотр, пальпация, перкуссия, аускультация);

- методика осмотра и обследования у пациентов с заболеваниями и (или) состояниями сердечно-сосудистой системы;

- методов клинической и параклинической диагностики заболеваний сердечно-сосудистой системы;

- клинической картины, особенности течения, осложнений у пациентов с заболеваниями и (или) состояниями сердечно-сосудистой системы;

- клинических признаков внезапного прекращения кровообращения и (или) дыхания;

- клинической картины состояний, требующих направления к врачам-специалистам пациентов с заболеваниями и (или) состояниями сердечно-сосудистой системы;

- медицинских показаний и медицинских противопоказаний к использованию современных методов инструментального обследования (рентгенографии, электрокардиографии (далее – ЭКГ) холтеровского мониторирования электрокардиограмм, суточного мониторирования артериального давления (далее – СМАД), велоэргометрии, эхокардиографии (далее – ЭХОКГ), ангиографии, вентрикулографии, радионуклидных методов исследования, магнитно-резонансной томографии (далее – МРТ), мультиспиральной компьютерной томографии (далее – МСКТ), электрофизиологического исследования сердца, исследования гемодинамики, результатов катетеризации полостей сердца) пациентов с заболеваниями и (или) состояниями сердечно-сосудистой системы;

- медицинских показаний и медицинских противопоказаний к использованию современных методов лабораторного обследования пациентов с заболеваниями и (или) состояниями сердечно-сосудистой системы;

- симптомов и синдромов осложнений, побочных действий, нежелательных реакций, в том числе серьезных и непредвиденных, возникших в результате

диагностических процедур у пациентов с заболеваниями и (или) состояниями сердечно-сосудистой системы;

- механизмов действия, основ клинической фармакологии (фармакодинамики, фармакокинетики) лекарственных препаратов, используемых для лечения кардиологических больных, механизмов действия медицинских изделий, применяемых в кардиологии, медицинские показания и медицинские противопоказания к назначению, возможные осложнения и побочные действия, нежелательные реакции, в том числе серьезные и непредвиденные у пациентов с заболеваниями и (или) состояниями сердечно-сосудистой системы;

- принципов и методов немедикаментозной терапии (физиотерапевтические методы, рациональное питание, лечебная физкультура, дыхательная гимнастика) заболеваний сердечно-сосудистой системы; медицинские показания и медицинские противопоказания; возможные осложнения и побочные действия;

- методов лечения пациентов с заболеваниями и (или) состояниями сердечно-сосудистой системы в соответствии с действующими порядками оказания медицинской помощи, клиническими рекомендациями (протоколами лечения) по вопросам оказания медицинской помощи, с учетом стандартов медицинской помощи;

- современных методов диагностики, вопросов классификации, особенностей клиники, медикаментозного и немедикаментозного лечения сердечно-сосудистых заболеваний в различных возрастных группах больных, в том числе у пожилых;

- медицинских показаний для установки электрокардиостимулятора пациентам с заболеваниями и (или) состояниями сердечно-сосудистой системы;

- медицинских показаний для направления на хирургическое лечение пациентов с заболеваниями и (или) состояниями сердечно-сосудистой системы;

- предоперационной подготовки и послеоперационного ведения пациентов с заболеваниями и (или) состояниями сердечно-сосудистой системы, в том числе подготовки кардиологических больных к внесердечным операциям;

- способов предотвращения или устранения осложнений, побочных действий, нежелательных реакций, в том числе серьезных и непредвиденных, возникших при обследовании или лечении пациентов с заболеваниями сердечно-сосудистой системы;

- принципов и методы обезболивания в кардиологии

- принципов и методы оказания медицинской помощи пациентам с заболеваниями и (или) состояниями сердечно-сосудистой системы в неотложной форме, в том числе в чрезвычайных ситуациях;

- медицинских показаний для направления пациентов с заболеваниями и (или) состояниями сердечно-сосудистой системы для оказания паллиативной медицинской помощи и порядок оказания паллиативной медицинской помощи;

- принципов и методы оказания медицинской помощи пациентам с заболеваниями и (или) состояниями сердечно-сосудистой системы в неотложной форме, в том числе в чрезвычайных ситуациях;

- правил проведения базовой сердечно-легочной реанимации, в том числе с использованием дефибриллятора;

- порядка выдачи листов нетрудоспособности;

- медицинских показаний для направления пациентов с заболеваниями и (или) состояниями сердечно-сосудистой системы на медико-социальную экспертизу,

требования к оформлению медицинской документации, порядок проведения медицинских экспертиз;

- принципов диспансерного наблюдения за пациентами при заболеваниях и (или) состояниях сердечно-сосудистой системы в соответствии нормативными правовыми актами и иными документами, порядок диспансерного наблюдения за пациентами с выявленными хроническими заболеваниями и (или) состояниями сердечно-сосудистой системы;

- медицинских показаний и медицинских противопоказаний к применению методов профилактики заболеваний и (или) состояний сердечно-сосудистой системы в соответствии с действующими порядками оказания медицинской помощи, клиническими рекомендациями (протоколами лечения) по вопросам оказания медицинской помощи, с учетом стандартов медицинской помощи;

- принципов и особенностей оздоровительных мероприятий среди пациентов с хроническими заболеваниями и (или) состояниями сердечно-сосудистой системы;

- форм и методов санитарно-просветительной работы по формированию здорового образа жизни, в том числе по реализации программ по борьбе с потреблением алкоголя и табака, предупреждения и борьбы с немедицинским потреблением наркотических средств и психотропных веществ;

- формы и методов санитарно-просветительной работы среди пациентов (их законных представителей), медицинских работников по вопросам профилактики заболеваний сердечно-сосудистой системы;

- основных программ медицинской, социальной, профессиональной и психологической реабилитации пациентов с заболеваниями сердечно-сосудистой системы;

- основных реабилитационных мероприятия (медицинские, социальные, профессиональные, психологические), применяемые для пациентов с заболеваниями сердечно-сосудистой системы;

- механизмов воздействия реабилитационных мероприятий на организм пациентов с заболеваниями сердечно-сосудистой системы;

- способов предотвращения или устранения осложнений, побочных действий, нежелательных реакций, в том числе серьезных и непредвиденных, возникших в результате мероприятий реабилитации пациентов с заболеваниями сердечно-сосудистой системы;

- медицинских показаний для направления пациентов с заболеваниями сердечно-сосудистой системы к врачам-специалистам для назначения санаторно-курортного лечения;

- медицинских показаний и медицинских противопоказаний к проведению мероприятий по медицинской реабилитации у пациентов с заболеваниями сердечно-сосудистой системы;

- основ здорового образа жизни, методы его формирования;

- принципов и вариантов профилактики возникновения и прогрессирования заболеваний и (или) состояний сердечно-сосудистой системы, методов ее организации;

- изменений со стороны сердечно-сосудистой системы при общих заболеваниях;

- профессиональных заболеваний сердечно-сосудистой системы;

- вопросов смежных специальностей, касающиеся заболеваний сердечно-

сосудистой системы;

- лабораторной, функциональной, инструментальной диагностики, принципов терапии и профилактики заболеваний, часто встречающихся у кардиологических больных: патологии дыхательной и нервной систем, почек, гастроэнтерологических и эндокринных болезней.

- заболеваний и (или) патологических состояний сердечно-сосудистой системы, требующие медицинской помощи в неотложной форме

- особенностей и требований к реализации программ наставничества;

- возрастных особенностей обучающихся, особенностей их обучения, вопросов индивидуализации обучения (для обучения лиц с ограниченными возможностями здоровья – особенности их психофизического развития, индивидуальные возможности);

- педагогических, психологических и методических основ развития мотивации и включения в трудовой коллектив;

- современных образовательных технологий профессионального обучения и адаптации в рамках профессиональной деятельности;

- современных образовательных технологий профессионального образования, включая технологии наставничества;

- современные модели наставничества, эффективные инструменты наставнической деятельности;

- особенностей совместной проектной деятельности врача-наставника и молодого специалиста под определенные трудовые задачи;

- стратегий установления контакта на основе эффективной коммуникации;

- методик рефлексивной деятельности.

Сформировать умения:

- осуществлять сбор жалоб, анамнеза жизни у пациентов (их законных представителей) с заболеваниями и (или) состояниями сердечно-сосудистой системы;

- интерпретировать и анализировать информацию, полученную от пациентов (их законных представителей) с заболеваниями и (или) состояниями сердечно-сосудистой системы;

- оценивать анатомо-функциональное состояние сердечно-сосудистой системы в норме и при заболеваниях и (или) состояниях сердечно-сосудистой, в том числе у лиц старческого возраста;

- использовать методики осмотра и обследования пациентов с заболеваниями и (или) состояниями сердечно-сосудистой системы с учетом анатомо-функциональных особенностей;

- использовать медицинское оборудование:

• электрокардиограф;

• эхокардиограф;

• прибор для измерения артериального давления;

• аппаратуру для суточного мониторинга электрокардиограммы;

• аппаратуру для суточного мониторинга артериального давления;

• аппаратуру для проведения проб с физической нагрузкой (велозергометр, тредмил)

- оценивать тяжесть состояния пациента, стратифицировать риск развития жизнеопасных осложнений, определять медицинские показания для оказания медицинской помощи в стационарных условиях;

- определять медицинские показания для направления пациента для оказания медицинской помощи в стационарных условиях или в условиях дневного стационара;

- интерпретировать и анализировать результаты осмотра и обследования пациентов с заболеваниями и (или) состояниями сердечно-сосудистой системы;

- обосновывать и планировать объем инструментального обследования пациентов с заболеваниями и (или) состояниями сердечно-сосудистой системы;

- интерпретировать и анализировать результаты инструментального обследования пациентов с заболеваниями и (или) состояниями сердечно-сосудистой системы;

- обосновывать и планировать объем лабораторного обследования пациентов с заболеваниями и (или) состояниями сердечно-сосудистой системы;

- интерпретировать и анализировать результаты лабораторного обследования пациентов с заболеваниями и (или) состояниями сердечно-сосудистой системы;

- обосновывать необходимость направления к врачам-специалистам пациентов с заболеваниями и (или) состояниями сердечно-сосудистой системы;

- интерпретировать и анализировать результаты осмотра врачами-специалистами пациентов с заболеваниями и (или) состояниями сердечно-сосудистой системы;

- определять медицинские показания для установки электрокардиостимулятора пациентам с заболеваниями и (или) состояниями сердечно-сосудистой системы;

- определять медицинские показания для направления на хирургическое лечение пациентов с заболеваниями и (или) состояниями сердечно-сосудистой системы;

- анализировать результаты дополнительных методов диагностики (электрокардиограмма (в том числе при наличии кардиостимулятора), холтеровское мониторирование сердечного ритма, суточное мониторирование артериального давления, велоэргометрия, тредмил-тест, функция внешнего дыхания, двумерная эхокардиография, компьютерная томография сердца, магнитно-резонансная томография сердца, радионуклидные исследования у пациентов с заболеваниями и (или) состояниями сердечно-сосудистой системы);

- использовать алгоритм установки диагноза (основного, сопутствующего и осложнений) с учетом МКБ, применять методы дифференциальной диагностики у пациентов с заболеваниями и (или) состояниями сердечно-сосудистой системы;

- обосновывать и планировать объем дополнительных инструментальных исследований пациентов с заболеваниями и (или) состояниями сердечно-сосудистой системы;

- интерпретировать и анализировать результаты дополнительного инструментального обследования пациентов с заболеваниями и (или) состояниями сердечно-сосудистой системы;

- обосновывать и планировать объем дополнительного лабораторного обследования пациентов с заболеваниями и (или) состояниями сердечно-сосудистой системы;

- интерпретировать и анализировать результаты дополнительного лабораторного обследования пациентов с заболеваниями и (или) состояниями сердечно-сосудистой системы;

- обосновывать и планировать объем дополнительных консультаций врачами-специалистами пациентов с заболеваниями и (или) состояниями сердечно-сосудистой системы;

- интерпретировать и анализировать результаты дополнительных консультаций врачами-специалистами пациентов с заболеваниями и (или) состояниями сердечно-сосудистой системы;

- выявлять клинические симптомы и синдромы у пациентов с заболеваниями и (или) состояниями сердечно-сосудистой системы;

- выявлять у пациентов с заболеваниями и (или) состояниями сердечно-сосудистой системы основные клинические проявления заболеваний и (или) патологических состояний со стороны нервной, иммунной, эндокринной, дыхательной, пищеварительной, мочеполовой систем и крови, в том числе инфекционные и онкологические, способные вызвать тяжелые и (или) угрожающие жизни осложнения;

- выявлять у женщин на разных сроках беременности основные клинические проявления заболеваний и (или) патологических состояний сердечно-сосудистой системы, способные вызвать тяжелые осложнения и (или) угрожающие жизни матери или плода;

- использовать алгоритм постановки диагноза в соответствии с МКБ, применять методы дифференциальной диагностики пациентов с заболеваниями и (или) состояниями сердечно-сосудистой системы;

- выявлять симптомы и синдромы осложнений, побочных действий, нежелательных реакций, в том числе серьезных и непредвиденных, возникших в результате диагностических процедур у пациентов с заболеваниями и (или) состояниями сердечно-сосудистой системы;

- распознавать признаки внезапного прекращения кровообращения и (или) дыхания, способные вызвать тяжелые осложнения и (или) угрожающие жизни;

- разрабатывать план лечения пациентов с заболеваниями и (или) состояниями сердечно-сосудистой системы с учетом диагноза, возраста и клинической картины в соответствии с действующими порядками оказания медицинской помощи, клиническими рекомендациями (протоколами лечения) по вопросам оказания медицинской помощи, с учетом стандартов медицинской помощи;

- обосновывать применение лекарственных препаратов, немедикаментозного лечения и назначение хирургического вмешательства пациентам с заболеваниями и (или) состояниями сердечно-сосудистой системы в соответствии с действующими порядками оказания медицинской помощи, клиническими рекомендациями (протоколами лечения) по вопросам оказания медицинской помощи, с учетом стандартов медицинской помощи;

- определять последовательность применения лекарственных препаратов, немедикаментозной терапии, хирургического вмешательства для пациентов с заболеваниями и (или) состояниями сердечно-сосудистой системы;

- назначать лекарственные препараты и медицинские изделия пациентам с заболеваниями и (или) состояниями сердечно-сосудистой системы, анализировать

действие лекарственных препаратов и медицинских изделий на пациентов с заболеваниями (или) состояниями сердечно-сосудистой системы;

- анализировать фармакологическое действие и взаимодействие лекарственных препаратов;

- проводить мониторинг эффективности и безопасности использования лекарственных препаратов и медицинских изделий для пациентов с заболеваниями и (или) состояниями сердечно-сосудистой системы;

- назначать лечебное питание пациентам с заболеваниями сердечно-сосудистой системы;

- назначать немедикаментозное лечение (физиотерапевтические методы, лечебную физкультуру, дыхательную гимнастику, апитерапию) пациентам с заболеваниями сердечно-сосудистой системы;

- проводить мониторинг эффективности и безопасности немедикаментозной терапии у пациентов с заболеваниями сердечно-сосудистой системы;

- определять медицинские показания и медицинские противопоказания для хирургических вмешательств, разрабатывать план подготовки пациентов с заболеваниями сердечно-сосудистой системы к хирургическому вмешательству;

- выполнять разработанный врачами-хирургами план послеоперационного ведения пациентов с заболеваниями сердечно-сосудистой системы;

- проводить профилактику и (или) лечение послеоперационных осложнений

- определять медицинские показания к назначению и проведению кислородотерапии;

- проводить мониторинг клинической картины заболевания и (или) состояния сердечно-сосудистой системы, регистрировать план лечения в зависимости от особенностей течения заболевания и (или) состояния сердечно-сосудистой системы;

- назначать и контролировать лечение пациентов с заболеваниями и (или) состояниями сердечно-сосудистой системы;

- оказывать медицинскую помощь пациентам с заболеваниями и (или) состояниями сердечно-сосудистой системы в неотложной форме;

- предотвращать или устранять осложнения, побочные действия, нежелательные реакции, в том числе серьезные и непредвиденные, возникшие в результате диагностических или лечебных манипуляций, применения лекарственных препаратов и (или) медицинских изделий, немедикаментозной терапии, хирургических вмешательств;

- оказывать медицинскую помощь пациентам с заболеваниями и (или) состояниями сердечно-сосудистой системы в чрезвычайных ситуациях;

- осуществлять лечение боли и других тягостных симптомов (тошнота, рвота, кахексия) при оказании паллиативной медицинской помощи;

- участвовать в оказании паллиативной медицинской помощи при взаимодействии с врачами-специалистами и иными медицинскими работниками;

- определять медицинские показания направления пациентов с заболеваниями и (или) состояниями сердечно-сосудистой системы для оказания медицинской помощи в условиях стационара или в условиях дневного стационара;

- определять медицинские показания для проведения мероприятий по медицинской реабилитации при заболеваниях сердечно-сосудистой системы;

- оценивать эффективность и безопасность мероприятий по медицинской реабилитации при заболеваниях сердечно-сосудистой системы;

- разрабатывать план реабилитационных мероприятий для пациентов с заболеваниями сердечно-сосудистой системы;
- назначать необходимые средства и услуги для медицинской реабилитации пациентов с заболеваниями сердечно-сосудистой системы;
- организовывать мероприятия по медицинской реабилитации при заболеваниях сердечно-сосудистой системы;
- определять медицинские показания для направления пациентов с заболеваниями и (или) состояниями сердечно-сосудистой системы для прохождения медико-социальной экспертизы;
- проводить экспертизу временной нетрудоспособности пациентов с заболеваниями и (или) состояниями сердечно-сосудистой системы, работать в составе врачебной комиссии медицинской организации, осуществляющей экспертизу временной нетрудоспособности;
- определять признаки временной нетрудоспособности и признаки стойкого нарушения функций, обусловленных заболеваниями и (или) состояниями сердечно-сосудистой системы;
- проводить санитарно-просветительную работу по формированию здорового образа жизни, профилактику заболеваний и (или) состояний сердечно-сосудистой системы;
- консультировать пациентов по вопросам навыков здорового образа жизни, профилактики заболеваний и (или) состояний сердечно-сосудистой системы;
- разрабатывать и рекомендовать профилактические и оздоровительные мероприятия;
- проводить диспансерное наблюдение за пациентами с выявленными хроническими заболеваниями и (или) состояниями сердечно-сосудистой системы;
- проводить оздоровительные мероприятия среди пациентов с хроническими заболеваниями и (или) состояниями сердечно-сосудистой системы (питание, сон, режим дня, двигательная активность);
- разрабатывать и реализовывать программы формирования здорового образа жизни, в том числе программы борьбы с потреблением алкоголя и табака, предупреждения и борьбы с немедицинским потреблением наркотических средств и психотропных веществ;
- составлять план работы и отчет о своей работе;
- заполнять медицинскую документацию, в том числе в форме электронного документа;
- проводить анализ медико-статистических показателей заболеваемости, инвалидности для оценки здоровья населения;
- проводить противоэпидемические мероприятия в случае возникновения очага инфекции;
- осуществлять контроль выполнения должностных обязанностей находящимся в распоряжении медицинским персоналом;
- выявлять состояния, требующие оказания медицинской помощи в экстренной форме, в том числе клинические признаки внезапного прекращения кровообращения и дыхания, требующие оказания медицинской помощи в экстренной форме;
- оказывать медицинскую помощь в экстренной форме пациентам при:
 - состояниях, представляющих угрозу их жизни, в том числе клинической

смерти (остановка жизненно важных функций организма человека (кровообращения и (или) дыхания), при ургентных состояниях (острый коронарный синдром, острая сердечная недостаточность, пароксизмальные нарушения ритма сердца, синкопальные состояния, остановка кровообращения и другие);

- неотложных состояниях в кардиологии: шок, отек легких, тромбоэмболия легочной артерии, разрыв межжелудочковой перегородки, синкопальные состояния, неотложные состояния, связанные с нарушениями ритма и проводимости, гипертонические кризы;

- приступе бронхиальной астмы и астматическом статусе, анафилактическом шоке;

- коме при диабетическом кетоацидозе, гиперосмолярной и гипогликемической комах.

- руководствоваться в профессиональной деятельности особенностями и требованиями к реализации программ наставничества;

- руководствоваться возрастными особенностями обучающихся, особенностями их обучения, вопросов индивидуализации обучения (для обучения лиц с ограниченными возможностями здоровья – особенности их психофизического развития, индивидуальные возможности);

- применять педагогические, психологические и методические основы развития мотивации и включения в трудовой коллектив;

- применять современные образовательные технологии профессионального обучения и адаптации в рамках профессиональной деятельности;

- выбирать и применять современные образовательные технологии профессионального образования, включая технологии наставничества;

- выстраивать образовательный процесс с учетом современных моделей наставничества, эффективных инструментов наставнической деятельности;

- выстраивать совместную проектную деятельность врача-наставника и молодого специалиста под определенные трудовые задачи;

- применять стратегии установления контакта на основе эффективной коммуникации;

- применять методики рефлексивной деятельности.

Сформировать навыки:

- проводить врачебное обследование:

- сбор анамнеза и жалоб при патологии сердечно-сосудистой системы;

- визуальный осмотр;

- физикальное обследование (пальпацию, перкуссию, аускультацию);

- измерение артериального давления;

- анализ сердечного пульса;

- анализ состояния яремных вен;

- пальпацию и аускультацию периферических артерий;

- измерение лодыжечно-плечевого индекса систолического давления;

- оценку состояния венозной системы;

- оценку наличия гипоперфузии или задержки жидкости в органах и тканях организма человека;

- определение заболеваний и (или) патологических состояний органов и систем организма человека, вызванных нарушением деятельности сердечно-

сосудистой системы, в том числе базисное неврологическое обследование, обследование органов дыхания, органов брюшной полости, щитовидной железы

- производить манипуляции:
- проведение лабораторной диагностики экспресс-методами, в том числе анализ крови на тропонины;
- регистрацию электрокардиограммы;
- регистрацию электрокардиограммы с физической нагрузкой;
- установку, считывание, анализ с помощью холтеровского мониторирования сердечного ритма;
- установку, считывание, анализ суточного монитора артериального давления;
- трансторакальную эхокардиографию;
- ультразвуковое исследование сосудов;
- функциональное тестование (велоэргометрическая проба (ВЭП), тредмил-тест) и анализ результатов;
- проводить электроимпульсную терапию аритмий сердца;
- пункции и катетеризации периферических вен, подключичных и яремных вен, внутрикостного введения препаратов;
- пункции брюшной и плевральной полостей;
- катетеризацию мочевого пузыря;
- определение группы крови и резус-фактора, проведения переливания крови и остановки кровотечения;
- выполнять расчет объема и скорости введения лекарственных препаратов с использованием инфузомата;
- использовать медицинские информационные системы и информационно-телекоммуникационную сеть "Интернет", работы на компьютере;
- выполнять мероприятия базовой сердечно-легочной реанимации (наружного массажа сердца, искусственной вентиляции легких (далее – ИВЛ), в том числе с использованием дефибриллятора
- применять лекарственные препараты и медицинские изделия при оказании медицинской помощи в экстренной форме
- оказывать первую помощь при дорожно-транспортных происшествиях (далее – ДТП) и катастрофах: остановка кровотечения и проведение иммобилизации при травмах;
- реализации программ наставничества;
- учета возрастных особенностей обучающихся, особенностей их обучения, вопросов индивидуализации обучения (для обучения лиц с ограниченными возможностями здоровья – особенности их психофизического развития, индивидуальные возможности) при разработке, реализации программы наставничества;
- применения педагогических, психологических и методических основ развития мотивации у молодого специалиста и его включения в трудовой коллектив;
- применения современных образовательных технологий профессионального обучения и адаптации в рамках профессиональной деятельности;
- применения современных образовательных технологий профессионального образования, включая технологии наставничества;
- использования современных моделей наставничества, эффективных инструментов наставнической деятельности;

- совместной проектной деятельности врача-наставника и молодого специалиста под определенные трудовые задачи;
- применения стратегий установления контакта на основе эффективной коммуникации;
- применения методик рефлексивной деятельности.

Обеспечить приобретение опыта деятельности:

- применения принципов системного анализа и синтеза в использовании диагностического алгоритма, определении тактики лечения пациентов с заболеваниями сердечно-сосудистой системы при решении учебно-профессиональных задач;
- общения с больными и коллегами;
- участия в обучении среднего и младшего медицинского персонала медицинской организации на клинических базах;
- санитарно-просветительной работы во время курации пациентов с сердечно-сосудистыми заболеваниями в стационаре и на амбулаторном приеме;
- организации и планирования проведения профилактических мероприятий при решении ситуационных задач;
- организации проведения профилактических осмотров декретированных контингентов при решении ситуационных задач
- формирования у населения, пациентов и членов их семей мотивации, направленной на сохранение и укрепление своего здоровья и здоровья окружающих во время курации пациентов с сердечно-сосудистыми заболеваниями в стационаре и на амбулаторном приеме
- организации массовых обследований населения, заполнения первичной медицинской документации и создания банка данных обследованных лиц с оценкой показателей здоровья населения при решении ситуационных задач
- по осуществлению организационно-управленческих мероприятий с целью повышения эффективности профессиональной деятельности при решении ситуационных задач;
- оценки качества оказания медицинской помощи с использованием основных медико-статистических показателей на основе анализа отчетов о работе кардиологических отделений клинических баз;
- определения у пациентов патологических состояний, симптомов, синдромов, нозологических форм и заболеваний сердечно-сосудистой системы в соответствии с Международной статистической классификацией болезней и проблем, связанных со здоровьем в стационаре и на амбулаторном приеме;
- оценки данных обследования пациентов с сердечно-сосудистыми заболеваниями в стационаре и на амбулаторном приеме;
- выбора терапии у кардиологических больных в стационаре и на амбулаторном приеме;
- участия в обследовании и выборе терапии у кардиологических больных в условиях неотложной помощи;
- определении необходимости и разработке индивидуальных программы медицинской реабилитации больных с заболеваниями сердечно-сосудистой системы на основе анализа историй болезней кардиологических пациентов;
- участия в проведении диспансеризации кардиологических больных;

- планирования проведения профилактических и противоэпидемических мероприятий при решении ситуационных задач, участии в учебных играх и тренировочных учениях;

- оказания медицинской помощи при чрезвычайных ситуациях, в том числе по участию в медицинской эвакуации при решении ситуационных задач, участии в учебных играх и тренировочных учениях;

- планирования и организации медицинской помощи при чрезвычайных ситуациях, в том числе медицинской эвакуации при решении ситуационных задач, участии в учебных играх и тренировочных учениях;

- реализации программ наставничества в рамках содействия ускорению процесса обучения основным навыкам специальности, развития способности самостоятельно и качественно выполнять трудовые функции и обязанности, передаче накопленного профессионального опыта, включению в трудовой коллектив, повышению уровня и качества профессиональной деятельности молодых врачей без опыта работы в системе здравоохранения под контролем более опытного специалиста.

7. ПЛАНИРУЕМЫЕ РЕЗУЛЬТАТЫ ОБУЧЕНИЯ

7.1 Компетенции врача-наставника, совершенствуемые в процессе освоения программы:

универсальные компетенции (далее – УК):

- готовностью к управлению коллективом, толерантно воспринимать социальные, этнические, конфессиональные и культурные различия (УК-2);

- готовностью к участию в педагогической деятельности по программам среднего и высшего медицинского образования или среднего и высшего фармацевтического образования, а также по дополнительным профессиональным программам для лиц, имеющих среднее профессиональное или высшее образование в порядке, установленном федеральным органом исполнительной власти, осуществляющим функции по выработке государственной политики и нормативно-правовому регулированию в сфере здравоохранения (УК-3).

профессиональные компетенции (далее – ПК):

- готовностью к осуществлению комплекса мероприятий, направленных на сохранение и укрепление здоровья и включающих в себя формирование здорового образа жизни, предупреждение возникновения и (или) распространения заболеваний, их раннюю диагностику, выявление причин и условий их возникновения и развития, а также направленных на устранение вредного влияния на здоровье человека факторов среды его обитания (ПК-1);

в диагностической деятельности:

- готовностью к определению у пациентов патологических состояний, симптомов, синдромов заболеваний, нозологических форм в соответствии с Международной статистической классификацией болезней и проблем, связанных со здоровьем (ПК-5);

в лечебной деятельности:

- готовность к ведению и лечению пациентов, нуждающихся в оказании кардиологической медицинской помощи (ПК-6).

7.2 Компетенции врачей-наставников, формируемые в процессе освоения программы:

- готовность к участию в наставнической деятельности по подготовке к профессиональной деятельности молодого специалиста (ПК-13).

Паспорт компетенций, обеспечивающих выполнение трудовых функций

Индекс компетенции	Знания, умения, навыки, опыт деятельности	Форма контроля
УК-2	<u>Знания:</u> - понятия толерантности; - проблемы толерантного восприятия социальных, этнических, конфессиональных, национальных и культурных различий и особенностей контингента больных; - психологических, социологических закономерностей и принципов межличностного взаимодействия; - вопросы этики и деонтологии в медицине и кардиологии	Т/К
	<u>Умения:</u> - уважительно принимать особенности других культур, способов самовыражения и проявления человеческой индивидуальности в различных социальных группах; - терпимо относиться к другим людям, отличающимся по их убеждениям, ценностям и поведению; - сотрудничать с людьми, различающимися по внешности, языку, убеждениям, обычаям и верованиям	Т/К П/А
	<u>Навыки:</u> - владение методиками социального взаимодействия с людьми	Т/К П/А
	<u>Опыт деятельности:</u> - общение с больными и коллегами	П/А
УК-3	<u>Знания:</u> Педагогической деятельности по программам среднего и высшего медицинского образования или среднего и высшего фармацевтического образования, а также по дополнительным профессиональным программам для лиц, имеющих среднее профессиональное или высшее образование, в порядке, установленном федеральным органом исполнительной власти, осуществляющим функции по выработке государственной политики и нормативно-правовому регулированию в сфере здравоохранения. Основы психологии личности и характера. Особенности мотивационной сферы личности Основные составляющие коммуникативной компетенции. Современные теории обучения. Особенности обучения взрослых.	
	<u>Умения:</u> Определить индивидуальные психологические особенности личности пациента и типичные психологические защиты. Формировать положительную мотивацию пациента к лечению. Достигать главные цели педагогической деятельности врача. Решать педагогические задачи в лечебном процессе.	Т/К П/А

	<p><u>Навыки:</u> Эффективной коммуникации на основе знаний техник и приемов общения; Поведенческой терапии, облегчающей межличностные отношения; Обучения и развития среднего и младшего медицинского персонала для участия в лечебном процессе.</p>	Т/К
	<p><u>Опыт деятельности:</u> Участие в обучении среднего и младшего медицинского персонала медицинской организации</p>	П/А
ПК-1	<p><u>Знания:</u> Форм и методов санитарно-просветительной и санитарно-гигиенической работы по формированию здорового образа жизни населения и предупреждения возникновения сердечно-сосудистых заболеваний. Принципов и методов формирования здорового образа жизни у населения Российской Федерации. Нормативно-правовых документов, регулирующих деятельность врача-кардиолога в области охраны здоровья взрослого населения.</p>	Т/К
	<p><u>Умения:</u> Разрабатывать и реализовать программы формирования здорового образа жизни, в том числе программы по профилактике возникновения сердечно-сосудистых заболеваний. Разрабатывать и рекомендовать профилактические и оздоровительные мероприятия взрослым различного возраста и состояния здоровья для предупреждения развития сердечно-сосудистых заболеваний. Планировать оздоровительные мероприятия среди пациентов с хроническими заболеваниями и (или) состояниями сердечно-сосудистой системы (питание, сон, режим дня, двигательная активность)</p>	Т/К
	<p><u>Навыки:</u> Оценки значимости факторов, способствующих возникновению сердечно-сосудистых заболеваний</p>	Т/К П/А
	<p><u>Опыт деятельности:</u> Санитарно-просветительная работа Проведение профилактических мероприятий</p>	П/А
ПК-2	<p><u>Знания:</u> Принципов проведения профилактических медицинских осмотров для выявления сердечно-сосудистых заболеваний. Принципы и особенности диспансерного наблюдения за пациентами с хроническими заболеваниями сердечно-сосудистой системы. Основные принципы проведения первичной и вторичной профилактики сердечно-сосудистых заболеваний. Нормативные правовые акты и иные документы, регламентирующие порядки проведения профилактических медицинских осмотров, диспансеризации и диспансерного наблюдения Факторов риска возникновения сердечно-сосудистых заболеваний, эпидемиологии сердечно-сосудистых заболеваний и факторов риска их возникновения.</p>	Т/К
	<p><u>Умения</u> Организовывать и проводить профилактические осмотры взрослых в соответствии с декретированными сроками, а также иные мероприятия по профилактике и раннему выявлению заболеваний и (или) патологических состояний сердечно-сосудистой системы. Выявлять факторы риска и ранние симптомы сердечно-сосудистых заболеваний при массовых обследованиях и профилактических</p>	П/А

	осмотрах. Производить диспансерное наблюдение за взрослыми с хроническими заболеваниями и (или) состояниями сердечно-сосудистой системы	
	<u>Навыки:</u> Выявление при профилактических осмотрах факторов риска и ранних симптомов сердечно-сосудистых заболеваний с целью первичной профилактики и вторичной профилактики у лиц разных возрастных групп. Работы со стандартами оказания медицинских услуг; Проведения физикального осмотра осмотра в рамках диспансеризации; Оформления медицинской документации, предусмотренной законодательством по здравоохранению в рамках профилактической деятельности и диспансеризации.	Т/К
	<u>Опыт деятельности:</u> Участие в проведении профилактических осмотров декретированных контингентов Участие в проведении диспансеризации кардиологических больных	П/А
ПК-3	<u>Знания:</u> Принципов предупреждения возникновения заболеваний среди населения путем проведения профилактических и противоэпидемических мероприятий. Принципов организации защиты населения в очагах особо опасных инфекций, при ухудшении радиационной обстановки. Правил оказания медицинской помощи при стихийных бедствиях и иных чрезвычайных ситуациях.	Т/К
	<u>Умения:</u> Проводить профилактические и противоэпидемические мероприятия. Организовывать защиту населения в очагах особо опасных инфекций, при ухудшении радиационной обстановки. Оказывать медицинскую помощь при стихийных бедствиях и иных чрезвычайных ситуациях	Т/К
	<u>Навыки:</u> Определения последовательности действий при проведении профилактических и противоэпидемических мероприятий	Т/К
	<u>Опыт деятельности:</u> Планировать проведение профилактических и противоэпидемических мероприятий при решении ситуационных задач, участии в учебных играх и тренировочных учениях	П/К
ПК-4	<u>Знания:</u> Принципов применения социально-гигиенических методик сбора и медико-статистического анализа информации о показателях здоровья взрослых и подростков с целью анализа структуры заболеваемости сердечно-сосудистой патологией и распространенности модифицируемых факторов риска сердечно-сосудистых заболеваний	Т/К
	<u>Умения:</u> Проводить анализ медико-статистических показателей заболеваемости, инвалидности для оценки здоровья населения Владеть методиками опроса, осмотра и обследования сердечно-сосудистой системы взрослых с учетом возрастных/половых/расовых анатомо-функциональных особенностей Выявить общие и специфические признаки сердечно-сосудистых заболеваний; Оформить клинический диагноз с выделением основного синдрома и его осложнений в соответствии с МКБ;	П/А

	<p>Применить принципы медицинской статистики для обработки собранных данных</p> <p>Анализировать состояние здоровья лиц прикрепленного участка и показатели распространенности, структуры и смертности от сердечно-сосудистых заболеваний.</p>	
	<p><u>Навыки:</u></p> <p>Сбора информации о численности, возрастном, половом, профессиональном составе населения и пациентов с сердечно-сосудистыми заболеваниями на обслуживаемом участке.</p> <p>Заполнения медицинских статистических документов.</p> <p>предусмотренных законодательством по здравоохранению.</p> <p>Создание банка данных на обследованных лиц.</p>	Т/К
	<p><u>Опыт деятельности:</u></p> <p>Участие в массовых обследованиях населения с заполнением первичной медицинской документации и создания банка данных обследованных лиц с оценкой показателей здоровья населения.</p>	П/А
ПК-5	<p><u>Знания:</u></p> <ul style="list-style-type: none"> - методов определения патологических состояний, симптомов и синдромов при кардиологических заболеваниях в соответствии с Международной статистической классификацией болезней и проблем, связанных со здоровьем; - симптомокомплексов патологических состояний при сердечно-сосудистых заболеваниях, изменения сердечно-сосудистой системы при беременности, поражения сердечно-сосудистой системы при других заболеваниях; - этиологии и патогенеза сердечно-сосудистых заболеваний 	Т/К
	<p><u>Умения:</u></p> <ul style="list-style-type: none"> - выявить общие и специфические признаки сердечно-сосудистых заболеваний; - определить необходимость специальных методов исследования (лабораторных, рентгеновских, функциональных и других); - оценить данные лабораторных и биохимических методов исследований, рентгенографии и компьютерной томографии и МРТ, электрокардиографии, эхокардиографии, радионуклидных методов исследований, ангиографии, вентрикулографии, велоэргометрии, электрофизиологического исследования сердца, исследований гемодинамики, результаты катетеризаций полостей сердца применительно к конкретной клинической ситуации 	Т/К
	<p><u>Навыки:</u></p> <ul style="list-style-type: none"> - методики сбора жалоб и анамнеза у пациентов (их законных представителей); - методики физикального исследования пациентов (осмотр, пальпация, перкуссия, аускультация); - оформления медицинской документации, предусмотренной законодательством по здравоохранению 	П/А
	<p><u>Опыт деятельности:</u></p> <ul style="list-style-type: none"> - определение у пациентов патологических состояний, симптомов, синдромов, нозологических форм и заболеваний сердечно-сосудистой системы в соответствии с Международной статистической классификацией болезней и проблем, связанных со здоровьем; - оценка данных обследования пациентов с сердечно-сосудистыми заболеваниями в стационаре и на амбулаторном приеме 	П/А
ПК-6	<p><u>Знания:</u></p> <p>Принципов ведения и лечения пациентов с сердечно-сосудистыми заболеваниями.</p>	Т/К

	<p>Основ клинической фармакологии, фармакодинамики и фармакокинетики основных групп лекарственных препаратов, применяемых для лечения сердечно-сосудистых заболеваний. - Показания и противопоказания к назначению, возможные осложнения и побочные действия, нежелательные реакции у пациентов с заболеваниями сердечно-сосудистой системы; Медикаментозного и немедикаментозного лечения сердечно-сосудистых заболеваний.</p> <p>Принципов терапии и профилактики часто встречающихся коморбидных состояний у кардиологических больных: патология дыхательной, нервной систем, почек, гастроэнтерологических и эндокринных заболеваний.</p> <p>Показаний и противопоказаний к хирургическому лечению сердечно-сосудистых заболеваний, предоперационной подготовки и послеоперационного ведения пациентов с заболеваниями сердечно-сосудистой системы, подготовку кардиологических больных к внесердечным операциям.</p>	
	<p><u>Умения:</u></p> <p>Обосновать схему, план и тактику ведения пациента с сердечно-сосудистой патологией.</p> <p>Назначить необходимые лекарственные средства и другие лечебные мероприятия при кардиальной патологии.</p> <p>Определить объем лечения пациентов после операций на клапанах и сосудах сердца и имплантации кардиостимуляторов;</p> <p>Определить совместимость вновь назначенной терапии после консультации специалиста и провести коррекцию лечения;</p> <p>Принять необходимые меры для выведения больного из тяжелого состояния, определить объем и последовательность лечебных мероприятий, оказать необходимую срочную помощь и при необходимости провести реанимационные мероприятия;</p> <p>Оказывать первую (догоспитальную) кардиологическую помощь при ургентных состояниях (острый коронарный синдром, острая сердечная недостаточность, пароксизмальные нарушения ритма сердца, синкопальные состояния, остановка кровообращения и другие);</p> <p>Провести лечение при следующих заболеваниях:</p> <ul style="list-style-type: none"> - заболевания миокарда: дилатационная, гипертрофическая и рестриктивная кардиомиопатии, аритмогенная кардиомиопатия правого желудочка, миокардиты, поражения миокарда при системных заболеваниях; травмы сердца; - артериальная гипертония и гипотония: гипертоническая болезнь, вторичные гипертензии, легочные гипертензии и артериальная гипотония; - ишемическая болезнь сердца: стабильная стенокардия, острый коронарный синдром без подъема или с подъемом сегмента ST, постинфарктный кардиосклероз, внезапная остановка сердца; - приобретенные пороки сердца (аортальный стеноз и недостаточность аортального клапана, митральный стеноз и митральная недостаточность, пролапс митрального клапана, пороки трикуспидального клапана, комбинированные пороки сердца), особенности ведения больных с искусственными клапанами; - врожденные заболевания сердца: дефекты межпредсердной перегородки, дефекты межжелудочковой перегородки, открытый артериальный проток, аортальный стеноз, коарктация аорты, стеноз легочной артерии, аномалия Эбштейна и другие; 	П/А

	<ul style="list-style-type: none"> - заболевания эндокарда: инфекционные эндокардиты, эндокардиты при ревматизме и системных заболеваниях и другие; - заболевания перикарда инфекционной и неинфекционной этиологии, тампонада сердца; - опухоли сердца (первичные и вторичные); - нарушения ритма и проводимости: синусовые аритмии, эктопические тахи- и брадиаритмии, нарушения проводимости; - атеросклероз: факторы риска, виды дислипотеидемии, клинические проявления атеросклероза различной локализации; - недостаточность кровообращения: систолическая и диастолическая, острая и хроническая; - легочное сердце (острое и хроническое); - поражения сердца при эндокринных заболеваниях: сахарном диабете, тиреотоксикозе, метаболическом синдроме; - поражения сердца при системных заболеваниях, алкоголизме, наркомании и токсикомании, лучевой болезни, травмах; - заболевания сердца у беременных; - сердечно-сосудистая патология у лиц старческого возраста 	
	<p><u>Навыки:</u></p> <ul style="list-style-type: none"> - Рационального выбора и дозирования наиболее эффективных и безопасных лекарственных средств при кардиальной патологии. - Проведения кардиопульмональной реанимации (наружного массажа сердца, искусственной вентиляции легких, дефибрилляции, интубации трахеи). - Проведения электроимпульсной терапии аритмий сердца. - Оформления медицинской документации, предусмотренную законодательством по здравоохранению 	Т/К П/А
	<p><u>Опыт деятельности:</u></p> <p>Курация кардиологических больных в стационаре. Выбор терапии у кардиологических больных на амбулаторном приеме.</p>	П/А
ПК-7	<p><u>Знания:</u></p> <p>Принципов оказания медицинской помощи при чрезвычайных ситуациях, в том числе участия в медицинской эвакуации. Основных принципов лечения неотложных состояний в кардиологии.</p>	Т/К
	<p><u>Умения:</u></p> <p>Оказать медицинскую помощь при чрезвычайных ситуациях, в том числе участия в медицинской эвакуации. Проведения первичного приема пациентов в условиях угрозы развития эпидемии. Оказать медицинской помощи на догоспитальном и стационарном этапах при неотложных состояниях в кардиологии.</p>	Т/К
	<p><u>Навыки:</u></p> <p>Оказания экстренной и неотложной медицинской помощи (купирование анафилактического шока, выполнение простейшего обезболивания, остановки кровотечения, иммобилизации позвоночника, конечностей при переломах, травмах). Выполнять реанимационные мероприятия (искусственное дыхание, непрямой массаж сердца). Определения группы крови и резус-фактора, проведения переливания крови и остановки кровотечения. Выполнения катетеризации мочевого пузыря. Выполнять желудочное зондирование и промывание желудка через зонд.</p>	Т/К

	<p>Владеть способами различного введения лекарственных средств (подкожно, внутримышечно, внутривенно, внутривенно-капельно, внутривенно - струйно (через катетер в подключичной вене).</p>	
	<p><u>Опыт деятельности:</u> Решать ситуационные задачи по оказанию медицинской помощи при чрезвычайных ситуациях, в том числе по участию в медицинской эвакуации. Участие в приеме кардиологических больных в условиях отделения неотложной помощи.</p>	П/А
ПК-8	<p><u>Знания:</u> Принципов и основ проведения медицинской реабилитации у пациентов с заболеваниями сердечно-сосудистой системы. Показания для направления пациентов с заболеваниями сердечно-сосудистой системы на санаторно-курортное лечение. Показания и противопоказания к проведению реабилитационных мероприятий у пациентов с заболеваниями сердечно-сосудистой системы.</p>	Т/К
	<p><u>Умения:</u> Определять показания для проведения мероприятий медицинской реабилитации для пациентов с заболеваниями сердечно-сосудистой системы. Разрабатывать индивидуальный план реабилитационных мероприятий у пациентов с заболеваниями и (или) состояниями сердечно-сосудистой системы назначить необходимые лекарственные средства и другие лечебные мероприятия. Определять необходимость привлечения смежных специалистов для проведения реабилитационных мероприятий взрослых с заболеваниями сердечно-сосудистой системы. Оценивать эффективность и безопасность медицинской реабилитации для пациентов с заболеваниями сердечно-сосудистой системы. Определить объем реабилитации больных после операций на клапанах и сосудах сердца и имплантации кардиостимуляторов.</p>	Т/К П/А
	<p><u>Навыки:</u> Назначения необходимые средства и услуги для медицинской реабилитации пациентов с заболеваниями сердечно-сосудистой системы. Оформить медицинскую документацию, предусмотренную законодательством по здравоохранению в рамках реабилитационной деятельности.</p>	Т/К
	<p><u>Опыт деятельности:</u> На основе анализа историй болезней кардиологических пациентов определять необходимость и разрабатывать индивидуальные программы медицинской реабилитации больных с заболеваниями сердечно-сосудистой системы.</p>	П/А
ПК-9	<p><u>Знания:</u> Принципов формирования у населения, пациентов и членов их семей здорового образа жизни и ответственного отношения к здоровью по отдельным аспектам охраны здоровья. Основ психолого-педагогической деятельности врача-кардиолога. Методических рекомендаций по мотивированию лиц с высоким риском развития возникновения сердечно-сосудистых заболеваний на обращение за медицинской помощью. Понятие «Здоровье»: Индивидуальное и общественное здоровье, факторы, влияющие на здоровье, ресурсы и потенциал здоровья. Культура и социальная обусловленность здоровья.</p>	Т/К

	<p>Понятие о здоровом образе жизни и питании. Значение факторов риска возникновения сердечно-сосудистых заболеваний в оценке состояния здоровья населения.</p> <p>Показания и противопоказания к проведению оздоровительных мероприятий среди пациентов с хроническими заболеваниями сердечно-сосудистой системы.</p>	
	<p><u>Умения:</u></p> <p>Проводить обучающие занятия с больными, направленные на выработку мотивации приверженности к лечению сердечно-сосудистых заболеваний.</p> <p>Проводить санитарно-просветительную работу по предупреждению возникновения сердечно-сосудистых заболеваний с пациентами и членами их семей.</p> <p>Рекомендовать оздоровительные мероприятия пациентам с хроническими заболеваниями сердечно-сосудистой системы, профилактические и оздоровительные мероприятия взрослым различного возраста и состояния здоровья.</p>	П/А
	<p><u>Навыки:</u></p> <p>Реализации этических и деонтологических принципов врачебной деятельности в общении с коллегами, пациентами, родственниками пациентов</p>	Т/К
	<p><u>Опыт деятельности:</u></p> <p>Формирование у населения, пациентов и членов их семей мотивации, направленной на сохранение и укрепление своего здоровья и здоровья окружающих</p>	П/А
ПК-10	<p><u>Знания:</u></p> <ul style="list-style-type: none"> - основных принципов организации и управления в сфере охраны здоровья граждан, в медицинских организациях и их структурных подразделениях; - законодательства Российской Федерации и основные нормативные акты и директивные документы, определяющие организацию помощи кардиологическим больным и управление деятельностью лечебно-профилактических учреждений кардиологического профиля; - основных принципов организации оказания медицинской помощи при сердечно-сосудистых заболеваниях и управление деятельностью лечебно-профилактических учреждений кардиологического профиля, общих вопросов организации медицинской помощи при неотложных состояниях в кардиологии; - принципов создания в медицинских организациях и их структурных подразделениях благоприятных условий для пребывания пациентов и трудовой деятельности медицинского персонала с учетом требований техники безопасности и охраны труда; - основ медицинского страхования и деятельности медицинских учреждений в условиях страховой медицины; - основных требований информационной безопасности 	Т/К
	<p><u>Умения:</u></p> <ul style="list-style-type: none"> - руководствоваться нормативной документацией, принятой в наркологии и документацией для оценки качества и эффективности работы кардиологических учреждений; - проводить оценку эффективности медико-организационных и социально-экономических технологий при оказании медицинских услуг пациентам кардиологического профиля; - оптимизировать профессиональную деятельность в рамках структурного подразделения кардиологического учреждения; - организовать работу среднего медицинского звена 	П/А

	<u>Навыки:</u> - работы с медицинской документацией, предусмотренную законодательством по здравоохранению.	Т/К
	<u>Опыт деятельности:</u> - осуществление организационно-управленческих мероприятий с целью повышения эффективности профессиональной деятельности.	П/А
ПК-11	<u>Знания:</u> - критериев оценки качества оказания медицинской помощи с использованием основных медико-статистических показателей; - основ медицинской статистики, учета и анализа основных показателей деятельности организаций кардиологического профиля; - основных медико-статистических показателей, характеризующих качество оказания медицинской помощи пациентам кардиологического профиля; - основных документов, регламентирующих учет и отчетность лечебно-профилактической организации кардиологического профиля	Т/К
	<u>Умения:</u> - оценить качество оказания медицинской помощи при различных сердечно-сосудистых заболеваниях; - применить методы медицинской статистики для составления отчета по основным показателям оказания медицинской помощи при сердечно-сосудистых заболеваниях; - применить методы медицинской статистики для проведения анализа основных показателей работы медучреждения; - применить методы медицинской статистики для проведения анализа основных показателей здоровья населения	П/А
	<u>Навыки:</u> - составления плана-отчета о медицинской деятельности; - оформления документации по оценке деятельности кардиологической службы	Т/К
	<u>Опыт деятельности:</u> - оценивать качество оказания медицинской помощи с использованием основных медико-статистических показателей	П/А
ПК-12	<u>Знания:</u> Основных принципов организации медицинской помощи при чрезвычайных ситуациях, в том числе медицинской эвакуации. Правил и порядка медицинской эвакуации. Принципов сортировки пострадавших при чрезвычайных ситуациях	Т/К
	<u>Умения:</u> Руководствоваться основными принципами организации медицинской помощи при чрезвычайных ситуациях, в том числе медицинской эвакуации. Проводить медицинскую эвакуацию в условиях чрезвычайных ситуаций.	П/А
	<u>Навыки:</u> Обеспечения медицинской эвакуации при чрезвычайных ситуациях.	Т/К
	<u>Опыт деятельности:</u> При решении ситуационных задач оценивать возможность планирования и организации медицинской помощи при чрезвычайных ситуациях, в том числе медицинской эвакуации.	П/А
Формируемые компетенции		
ПК-13	<u>Знания</u> - законодательных основ наставничества в Российской Федерации; - особенности обучения взрослых; - современных методов совместной деятельности с молодым	Т/К

	специалистом, программ наставничества; - эффективных приемов наставничества в профессиональной деятельности	
	<u>Умения:</u> - применять современные методы совместной деятельности с молодым специалистом, программ наставничества; - применять эффективные приемы наставничества в профессиональной деятельности	Т/К П/А
	<u>Навыки:</u> - руководства молодым специалистом по совершенствованию его профессиональной деятельности; - оценки профессиональной деятельности молодого специалиста; - владения эффективными приемами наставничества в профессиональной деятельности	Т/К П/А
	<u>Опыт деятельности:</u> - реализация эффективных приемов наставничества в совместной профессиональной деятельности с молодым специалистом	П/А

Министерство здравоохранения Российской Федерации
 Федеральное государственное бюджетное образовательное учреждение
 дополнительного профессионального образования
**РОССИЙСКАЯ МЕДИЦИНСКАЯ АКАДЕМИЯ
 НЕПРЕРЫВНОГО ПРОФЕССИОНАЛЬНОГО ОБРАЗОВАНИЯ**

УТВЕРЖДЕНО

Учебно-методическим советом
 ФГБОУ ДПО РМАНПО
 Минздрава России
 «25» ноября 2019 г. протокол №10
 Председатель совета
 Мельникова Л.В.



8. УЧЕБНЫЙ ПЛАН

дополнительной профессиональной программы повышения квалификации врачей–наставников по теме «Эффективные приемы наставничества для врача-кардиолога»

(общая трудоемкость освоения программы 144 академических часов)

Цель программы заключается в подготовке квалифицированного врача-наставника по теме «Эффективные приемы наставничества для врача-кардиолога», владеющего универсальными и профессиональными компетенциями, способного и готового к ведению молодых специалистов по профильной специальности для самостоятельной профессиональной деятельности.

Контингент обучающихся: врачи-кардиологи.

Общая трудоемкость: 144 академических часа.

Форма обучения: очная, с применением дистанционных образовательных технологий (далее – ДОТ).

№ п/п	Название и темы рабочей программы	Трудоёмкость (акад. час)	Формы обучения			Форм-ые компетенции	Форма контроля
			Л ³	СЗ/ПЗ ⁴	ДО ⁵		
1.	Рабочая программа учебного модуля 1 «Общие вопросы наставничества»						
1.1	Нормативно-правовая база, регламентирующая наставничество в здравоохранении	3	-	-	3	УК-2, УК-3, ПК-13	Т/К ⁶
1.2	Права и обязанности врача-наставника	3	-	-	3	УК-2, УК-3, ПК-13	Т/К

³ Лекционные занятия.

⁴ Семинарские и практические занятия.

⁵ Дистанционное обучение.

⁶Текущий контроль.

1.3	Права и обязанности молодого специалиста	3	-	-	3	УК-2, УК-3, ПК-13	Т/К
1.4	Инструменты принятия клинических решений	3	-	-	3	УК-2, УК-3, ПК-13	Т/К
1.5	Формы реализации наставнической деятельности	3	-	-	3	УК-2, УК-3, ПК-13	Т/К
Промежуточная аттестация по модулю		3	-	-	3	УК-2, УК-3, ПК-13	П/А
Трудоемкость учебного модуля 1		18	-	-	18	УК-2, УК-3, ПК-13	П/А
2.	Рабочая программа учебного модуля 2 «Диагностика сердечно-сосудистых заболеваний»						
2.1	Клиническая электрокардиография	4	2	2	-	ПК-1, ПК-5	Т/К
2.2	Эхокардиография	4	2	2	-	ПК-1, ПК-5	Т/К
2.3	Ишемическая болезнь	5	2	3	-	ПК-1, ПК-5	Т/К
2.4	Инфаркт миокарда	10	4	6	-	ПК-1, ПК-5	Т/К
2.5	Тромбоэмболия легочной артерии	2	2	-	-	ПК-1, ПК-5	Т/К
2.6	Артериальные гипертензии, артериальные гипотензии	4	2	2	-	ПК-1, ПК-5	Т/К
2.7	Расслаивающая аневризма аорты. Клиника, диагностика, дифференциальная диагностика	1	-	1	-	ПК-1, ПК-5	Т/К
2.8	Болезни миокарда	2	2	-	-	ПК-1, ПК-5	Т/К
2.9	Болезни перикарда	1	-	1	-	ПК-1, ПК-5	Т/К
2.10	Болезни эндокарда	2	1	1	-	ПК-1, ПК-5	Т/К
2.11	Пороки сердца	4	2	2	-	ПК-1, ПК-5	Т/К
2.12	Нарушения ритма и проводимости	6	2	4	-	ПК-1, ПК-5	Т/К
2.13	Недостаточность кровообращения	4	2	2	-	ПК-1, ПК-5	Т/К
2.14	Неотложная кардиология	6	2	4	-	ПК-1, ПК-5	Т/К
Трудоемкость учебного модуля 2		55	25	30	-	ПК-1, ПК-5	П/А
3.	Рабочая программа учебного модуля 3 «Лечения сердечно-сосудистых заболеваний»						
3.1	Общие принципы и методы лечения кардиологических	2	-	2	-	ПК-1, ПК-5, ПК-6	Т/К
3.2	Ишемическая болезнь	5	2	3	-	ПК-6	Т/К
3.3	Инфаркт миокарда	10	2	8	-	ПК-6	Т/К
3.4	Тромбоэмболия легочной артерии	2	-	2	-	ПК-6	Т/К
3.5	Артериальные гипертензии, артериальные гипотензии	8	2	6	-	ПК-6	Т/К
3.6	Расслаивающая аневризма аорты, тактика лечения	4	-	4	-	ПК-6	Т/К
3.7	Болезни миокарда	4	-	4	-	ПК-6	Т/К
3.8	Болезни перикарда	3	-	3	-	ПК-6	Т/К
3.9	Болезни эндокарда	3	1	2	-	ПК-6	Т/К
3.10	Пороки сердца	4	2	2	-	ПК-6	Т/К
3.11	Нарушения ритма и проводимости	8	2	6	-	ПК-6	Т/К
3.12	Недостаточность кровообращения	4	-	4	-	ПК-6	Т/К
3.13	Неотложная кардиология	8	-	8	-	ПК-6	Т/К
Трудоемкость учебного модуля 2		65	11	54	-	ПК-6	П/А
ИТОГОВАЯ АТТЕСТАЦИЯ		6	-	6	-	ПК-1, ПК-5 ПК-6	Э⁷
Общая трудоемкость освоения программы		144	36	90	18	ПК-1, ПК-5 ПК-6	Э⁷

Министерство здравоохранения Российской Федерации
Федеральное государственное бюджетное образовательное учреждение
дополнительного профессионального образования
«Российская медицинская академия непрерывного профессионального образования»
(ФГБОУ ДПО РМАНПО Минздрава России)

УТВЕРЖДЕНО

Учебно-методическим советом
ФГБОУ ДПО РМАНПО
Минздрава России

«25» ноября 2019 г. протокол №10

Председатель совета

Мельникова Л.В.



8.1 УЧЕБНО-ТЕМАТИЧЕСКИЙ ПЛАН ДИСТАНЦИОННОГО ОБУЧЕНИЯ ПО ТЕМЕ «ОБЩИЕ ВОПРОСЫ НАСТАВНИЧЕСТВА» дополнительной профессиональной программы повышения квалификации врачей-наставников по теме «Эффективные приемы наставничества для врача-кардиолога»

Цель: формирование и совершенствование представлений о системе наставничества в здравоохранении, механизмах действия врача-наставника и навыков ведения молодого специалиста в профессиональной трудовой деятельности.

Задачи дистанционного обучения:

- формирование и совершенствование знаний нормативно-правовой базы, регламентирующей наставничество в здравоохранении;
- формирование знаний прав и обязанностей врача-наставника;
- формирование знаний прав и обязанностей молодого специалиста;
- совершенствование навыков применения инструментов принятия клинических решений в профессиональной трудовой деятельности;
- формирование навыков применения форм реализации наставнической деятельности.

Контингент: врачи-кардиологи.

Трудоемкость обучения: 18 академических часов.

Режим занятий: 6 академических часов в день.

Форма обучения: очная, с использованием дистанционного обучения.

№ п/п	Название и темы рабочей программы	Трудоёмкость (акад. час.)	Формируемые компетенции	В том числе				
				Обучение с использованием ДОТ		Обучение с отрывом от работы		
				слайд-лекции	форма и вид контроля	Веби-нары	ПЗ, СЗ	форма и вид контроля
1.1	Нормативно-правовая база, регламентирующая наставничество в здравоохранении	3	УК-2, УК-3, ПК-13	3	Т/К	-	-	-
1.2	Права и обязанности врача-наставника	3	УК-2, УК-3, ПК-13	3	Т/К	-	-	-
1.3	Права и обязанности молодого специалиста	3	УК-2, УК-3, ПК-13	3	Т/К	-	-	-
1.4	Инструменты принятия клинических решений	3	УК-2, УК-3, ПК-13	3	Т/К	-	-	-
1.5	Формы реализации наставнической деятельности	3	УК-2, УК-3, ПК-13	3	Т/К	-	-	-
Промежуточная аттестация		3	-	3	Т⁸	-	-	-
Итоговая аттестация		-	-	-	-	-	-	-
Итого		18	УК-2, УК-3, ПК-13	18	-	-	-	-

Министерство здравоохранения Российской Федерации
Федеральное государственное бюджетное образовательное учреждение
дополнительного профессионального образования
**РОССИЙСКАЯ МЕДИЦИНСКАЯ АКАДЕМИЯ
НЕПРЕРЫВНОГО ПРОФЕССИОНАЛЬНОГО ОБРАЗОВАНИЯ**

УТВЕРЖДЕНО

Учебно-методическим советом
ФГБОУ ДПО РМАНПО
Минздрава России
«25» ноября 2019 г. протокол №10
Председатель совета
Мельникова Л.В.



9. КАЛЕНДАРНЫЙ УЧЕБНЫЙ ГРАФИК

дополнительной профессиональной образовательной программы
повышения квалификации врачей–наставников по теме «Эффективные приемы
наставничества для врача-кардиолога»

<i>Название и темы рабочей программы</i>	<i>1</i>	<i>2</i>	<i>3</i>	<i>4</i>
	<i>неделя</i>	<i>неделя</i>	<i>неделя</i>	<i>неделя</i>
	<i>Трудовое освоение (акад. час)</i>			
Общие вопросы наставничества	18	-	-	-
Диагностика сердечно-сосудистых заболеваний	18	36	1	-
Лечения сердечно-сосудистых заболеваний	-	-	35	30
Итоговая аттестация	-	-	-	6
Общая трудоемкость программы (144 акад. час.)	36	36	36	36

Министерство здравоохранения Российской Федерации
Федеральное государственное бюджетное образовательное учреждение
дополнительного профессионального образования
«Российская медицинская академия непрерывного профессионального образования»
(ФГБОУ ДПО РМАНПО Минздрава России)

УТВЕРЖДЕНО
Учебно-методическим советом
ФГБОУ ДПО РМАНПО
Минздрава России
«25» ноября 2019 г. протокол №10
Председатель совета
Мельникова Л.В.



10. РАБОЧИЕ ПРОГРАММЫ УЧЕБНЫХ МОДУЛЕЙ

10.1 РАБОЧАЯ ПРОГРАММА УЧЕБНОГО МОДУЛЯ 1 «ОБЩИЕ ВОПРОСЫ НАСТАВНИЧЕСТВА»

(с применением дистанционных образовательных технологий)

Трудоемкость освоения: 18 академических часов.

Цель: ознакомление реализации программ наставничества в рамках содействия ускорению процесса обучения основным навыкам специальности, развития способности самостоятельно и качественно выполнять трудовые функции и обязанности, передаче накопленного профессионального опыта, включению в трудовой коллектив, повышению уровня и качества профессиональной деятельности молодых врачей без опыта работы в системе здравоохранения под контролем более опытного специалиста.

Трудовая функция:

A/06.8 Проведение анализа медико-статистической информации, ведение медицинской документации, организация деятельности находящегося в распоряжении медицинского персонала.

Содержание рабочей программы учебного модуля 1 «Общие вопросы наставничества»

Код	Название и темы рабочей программы
1.1	Нормативно-правовая база, регламентирующая наставничество в здравоохранении
1.2	Права и обязанности врача-наставника
1.3	Права и обязанности молодого специалиста
1.4	Инструменты принятия клинических решений
1.5	Формы реализации наставнической деятельности

Учебно-методическое сопровождение реализации рабочей программы учебного модуля 1 «Общие вопросы наставничества»

Тематика самостоятельной работы обучающихся:

1. Анализ нормативно-правовой базы, регламентирующей наставничество в системе здравоохранения.
2. Составление характеристики основных этапов реализации наставничества в медицинских организациях.
3. Анализ обязанностей врача-наставника.
4. Составление алгоритма процесса наставничества.
5. Анализ прав врача-наставника. Юридическая ответственность наставника.
6. Внутренние локальные акты в работе врача-наставника.
7. Анализ прав и обязанностей молодого специалиста.
8. Ведение отчетной документации молодого специалиста.
9. Организация и проведение наставничества: цели, задачи, модели наставничества.
10. Мотивация в развитии системы наставничества в здравоохранении.

Тематика интерактивных форм учебных занятий:

№ п/п	Форма занятий	Тема занятий	Формируемые компетенции
1.	Круглый стол	Перспективы развития системы наставничества в здравоохранении	УК-2, УК-3, ПК-13
2.	Вебинар	Роль врача-наставника в становлении молодого специалиста	УК-2, УК-3, ПК-13
3.	Вебинар	Мотивация как фактор развития и совершенствования системы наставничества в медицинских организациях	УК-2, УК-3, ПК-13

Фонд оценочных средств освоения рабочей программы учебного модуля 1 «Общие вопросы наставничества» представлен тестовыми заданиями в дистанционном модуле.

Литература к учебному модулю 1 «Общие вопросы наставничества»:

Основная:

1. Оценка профессиональной готовности специалистов в системе здравоохранения [Электронный ресурс] / под ред. Семеновой Т.В. - М.: ГЭОТАР-Медиа, 2019. - ISBN 978-5-9704-4977-6 - <https://www.rosmedlib.ru/book/ISBN9785970449776.html>
2. Улумбекова Г.Э., Здравоохранение России. Что надо делать. Состояние и предложения: 2019-2024 гг. [Электронный ресурс]/Улумбекова Г.Э. - М.: ГЭОТАР-Медиа, 2019. - 416 с. - ISBN 978-5-9704-5417-6 - <https://www.rosmedlib.ru/book/ISBN9785970454176.html>
3. Царик Г. Н., Здравоохранение и общественное здоровье: учебник [Электронный ресурс] / под ред. Г. Н. Царик - М.: ГЭОТАР-Медиа, 2018. - 912 с. - ISBN 978-5-9704-4327-9 - <https://www.rosmedlib.ru/book/ISBN9785970443279.html>
4. Двойников С.И., Организационно-аналитическая деятельность [Электронный ресурс]: учебник / С. И. Двойников и др.; под ред. С. И. Двойникова. -

М.: ГЭОТАР-Медиа, 2017. - 480 с. - ISBN 978-5-9704-4069-8 - <https://www.rosmedlib.ru/book/ISBN9785970440698.html>

5. Шипова В.М., Сборник нормативно-правовых актов, регулирующих трудовые отношения в сфере здравоохранения [Электронный ресурс] / В.М. Шипова; под ред. Р.У. Хабриева - М.: ГЭОТАР-Медиа, 2016. - 432 с. - ISBN 978-5-9704-3892-3 - <https://www.rosmedlib.ru/book/ISBN9785970438923.html>

6. Трифонов И.В., Авторитетный главный врач: обеспечение качества в медицинской организации [Электронный ресурс] / Трифонов И.В. - М.: ГЭОТАР-Медиа, 2016. - 80 с. - ISBN 978-5-9704-3695-0 - <https://www.rosmedlib.ru/book/ISBN9785970436950.html>

Дополнительная:

1. Шипова В.М., Современные проблемы планирования численности медицинских работников больничных учреждений [Электронный ресурс] / Шипова В.М. - М.: ГЭОТАР-Медиа, 2018. - 96 с. - ISBN 978-5-9704-4808-3 - <https://www.rosmedlib.ru/book/ISBN9785970448083.html>

2. Шипова В.М., Нормы труда медицинских работников поликлиник [Электронный ресурс] / Шипова В.М. - М.: ГЭОТАР-Медиа, 2018. - 168 с. - ISBN 978-5-9704-4727-7 - <https://www.rosmedlib.ru/book/ISBN9785970447277.html>

3. Багненко С.Ф., Организация работы стационарного отделения скорой медицинской помощи: методические рекомендации [Электронный ресурс] / Багненко С.Ф. [и др.] - М.: ГЭОТАР-Медиа, 2018. - 64 с. - ISBN 978-5-9704-4673-7 - <https://www.rosmedlib.ru/book/ISBN9785970446737.html>

4. Шипова В.М., Организация и технология нормирования труда в здравоохранении [Электронный ресурс] / Шипова В.М. - М.: ГЭОТАР-Медиа, 2018. - 312 с. - ISBN 978-5-9704-4631-7 - <https://www.rosmedlib.ru/book/ISBN9785970446317.html>

5. Старчиков М. Ю., Правовой минимум медицинского работника (врача) [Электронный ресурс] / М. Ю. Старчиков - М.: ГЭОТАР-Медиа, 2017. - 256 с. - ISBN 978-5-9704-4285-2 - <https://www.rosmedlib.ru/book/ISBN9785970442852.html>

6. Татарников М. А., Делопроизводство в медицинских организациях [Электронный ресурс] / М. А. Татарников - М.: ГЭОТАР-Медиа, 2016. - 232 с. - ISBN 978-5-9704-3781-0 - <https://www.rosmedlib.ru/book/ISBN9785970437810.html>

7. Татарников М.А., Сборник должностных инструкций работников учреждений здравоохранения [Электронный ресурс] / М.А. Татарников - М.: ГЭОТАР-Медиа, 2016. - 688 с. - ISBN 978-5-9704-3754-4 - <https://www.rosmedlib.ru/book/ISBN9785970437544.html>

Интернет-ресурсы:

1. Электронный библиотечный абонемент Центральной научной медицинской библиотеки Первого Московского государственного медицинского университета им. И.М. Сеченова (<http://www.emll.ru/newlib/330500>).

2. «Консультант врача. Электронная медицинская библиотека» (<http://www.rosmedlib.ru>).

3. Рубрикатор клинических рекомендаций Министерства здравоохранения Российской Федерации (<http://cr.rosminzdrav.ru/>).

4. Федеральная электронная медицинская библиотека (<http://193.232.7.109/feml>).
5. Федеральный портал «Российское образование» (<http://www.edu.ru>).
6. Единое окно доступа (<http://window.edu.ru/window>).
7. Документационный центр ВОЗ (<http://whodc.mednet.ru>).
8. Univadis.ru – ведущий интернет-ресурс для специалистов здравоохранения (<http://www.univadis.ru>)
9. Научная электронная библиотека (<http://elibrary.ru>).
10. Объединенная электронная библиотека учреждений профессионального образования Пензенской области (<http://library.pnzgu.ru>).

Министерство здравоохранения Российской Федерации
Федеральное государственное бюджетное образовательное учреждение
дополнительного профессионального образования
«Российская медицинская академия непрерывного профессионального образования»
(ФГБОУ ДПО РМАНПО Минздрава России)

УТВЕРЖДЕНО
Учебно-методическим советом
ФГБОУ ДПО РМАНПО
Минздрава России
«25» ноября 2019 г. протокол №10
Председатель совета
Мельникова Л.В.



10.2 РАБОЧАЯ ПРОГРАММА УЧЕБНОГО МОДУЛЯ 2 «ДИАГНОСТИКА СЕРДЕЧНО-СОСУДИСТЫХ ЗАБОЛЕВАНИЙ»

Трудоемкость освоения: 55 академических часов.

Трудовая функция:

A/01.8 Проведение обследования пациентов при заболеваниях и (или) состояниях сердечно-сосудистой системы с целью постановки диагноза.

Содержание рабочей программы учебного модуля 2 «Диагностика сердечно-сосудистых заболеваний»

<i>Код</i>	<i>Название и темы рабочей программы</i>
2.1	Клиническая электрокардиография
2.2	Эхокардиография
2.3	Ишемическая болезнь
2.4	Инфаркт миокарда
2.5	Тромбоэмболия легочной артерии
2.6	Артериальные гипертензии, артериальные гипотензии
2.7	Расслаивающая аневризма аорты. Клиника, диагностика, дифференциальная диагностика
2.8	Болезни миокарда
2.9	Болезни перикарда
2.10	Болезни эндокарда
2.11	Пороки сердца
2.12	Нарушения ритма и проводимости
2.13	Недостаточность кровообращения
2.14	Неотложная кардиология

Учебно-методическое сопровождение реализации рабочей программы учебного модуля 2 «Диагностика сердечно-сосудистых заболеваний»

Тематика самостоятельной работы обучающихся:

1. Общие вопросы организации медицинской помощи пациентам с сердечно-сосудистыми заболеваниями.

2. Медицинские изделия, применяемые при обследовании пациентов с заболеваниями и (или) состояниями, требующими оказания скорой специализированной медицинской помощи по профилю «кардиология» вне медицинской организации, принципы обеспечения безопасности диагностических манипуляций

3. Методика сбора анамнеза жизни и жалоб у пациентов (их законных представителей) с заболеваниями и (или) состояниями, требующими оказания скорой специализированной медицинской помощи по профилю «кардиология» вне медицинской организации и стационаре

Тематика интерактивных форм учебных занятий:

№ п/п	Форма занятий	Тема занятий	Формируемые компетенции
1.	Семинар - Круглый стол	Изменения ЭКГ при некоторых других заболеваниях и состояниях	ПК-5
2.	Проект/презентация/доклад/ подготовка материалов для участия в научно-практических конференциях	Вентрикулография: Возможности в диагностике сердечно-сосудистых заболеваний.	ПК-5
3.	Проект/презентация/доклад/ подготовка материалов для участия в научно-практических конференциях	Дифференциальная диагностика заболеваний, имеющих такие же изменения на ЭКГ как при ОКС	ПК-5
4.	Кейс-задание	Оценка результатов суточного мониторинга ЭКГ и АД у больного ПИКС с сопутствующей АГ и нарушениями ритма сердца	ПК-5

Примеры оценочных средств освоения рабочей программы учебного модуля 2 «Диагностика сердечно-сосудистых заболеваний»

Инструкция: установите соответствие.

1. ЭКГ признаки нижнего и задне-базального инфаркта миокарда

I Инфаркт миокарда нижней стенки

А. Патологический зубец Q в II, III, aVF отведениях

II Инфаркт миокарда нижней стенки в сочетании с поражением задне-базальной стенки

Б. Подъем сегмента ST в отведениях I, II, III, aVF

В. Подъем сегмента ST в отведениях V 1-2

Г. Увеличение амплитуды зубца R в отведении V 1-2

Д. Депрессия сегмента ST в отведениях V 1-2 в сочетании с положительными зубцами T

Ответ: I – А, Б, II – А, Б, Г, Д.

2. ЭКГ признаки нижнего инфаркта миокарда левого желудочка и инфаркта миокарда правого желудочка

I Нижний инфаркт миокарда

А. Патологический зубец Q в II, III, aVF отведениях

II Нижний инфаркт миокарда левого желудочка в сочетании с инфарктом правого желудочка

Б. Подъем сегмента ST в отведениях II, III aVF

В. Подъем сегмента ST в отведении V 1 в сочетании с отрицательным зубцом T

Г. Подъем сегмента ST в правых грудных

отведениях

Ответ: I –А, Б, II-А, Б, В, Г.

3. Использование дополнительных отведений ЭКГ в диагностике инфаркта миокарда

- | | |
|---|--|
| I Отведения V 5 и V 6 на 2 ребра выше обычного положения электродов | А.инфаркт миокарда правого желудочка
Б. Инфаркт миокарда задне-базальной области
В. Инфаркт миокарда верхней части боковой стенки левого желудочка |
| II Отведения V 7-9 | Г.Нижний инфаркт миокарда |
| III Грудные отведения справа от грудины | |

Ответ: I – В, II - А, Б, Г.

4. Прямые и реципрокные изменения ЭКГ при инфаркте миокарда передней и задней стенки левого желудочка

- | | |
|---|--|
| I Передне-перегородочный инфаркт миокарда | А. Прямые признаки инфаркта миокарда в отведениях V 1-2 |
| II Распространенный передний инфаркт миокарда | Б. Прямые признаки инфаркта миокарда в отведениях V 1-6, I, aVL
В. Реципрокные изменения в отведениях II,III, aVF |
| III Нижний инфаркт миокарда | Г. Прямые признаки инфаркта миокарда в отведениях II,III, aVF |
| IV Задне-базальный инфаркт миокарда | Д.Реципрокные изменения в отведениях V 1-3, aVL
Е. Реципрокные изменения в отведениях V 1-3 |

Ответ: I - Б, В, З, II - Г, Ж, III - А, Д, Е.

5. Изменения ЭКГ, характерные для синусовой тахикардии и брадикардии

- | | |
|-------------------------|---|
| I Синусовая брадикардия | А.Удлинение интервала QT
Б.Укорочение интервала PQ |
| II Синусовая тахикардия | В.Уменьшение интервалов PP и RR
Г. Увеличение зубца Т
Д. Расширение зубца Р |

Ответ: I - А, Б, В, Г, Е, II - Д, Ж.

6. Характеристика замещающего ритма из атриовентрикулярного соединения и из волокон Пуркинье

- | | |
|--|---|
| I Частота замещающего ритма из атриовентрикулярного соединения | А.Менее 20 в мин
Б.20 -30 в мин
В.40 - 50 в мин |
| II Частота замещающего ритма из волокон Пуркинье | Г.60 - 80 в мин
Д.90 -100 в мин |

Ответ: I - А, Б, Г, II - В.

7. ЭКГ признаки экстрасистол и выскальзывающих сокращений

- | | |
|------------------------------|---|
| I. ЭКГ признаки экстрасистол | А. Возможно уширение комплекса QRS
Б. Возможна нормальная ширина комплекса QRS
В. Рассояние между нормальным и эктопическим |
|------------------------------|---|

II. ЭКГ признаки
выскальзывающих
сокращений

комплексами меньше нормального расстояния RR
Г. Расстояние между нормальным и эктопическим
комплексами больше нормального расстояния RR
Д. За эктопическим комплексом следует
компенсаторная пауза

Ответ: I - Б, В, II - А.

1. Перечислите возможные причины обструктивного апноэ:

1. Новообразование головного мозга
2. Аденоиды
3. Болезни высокогорья
4. Врожденное сужение просвета дыхательных путей
5. Акромегалия

Ответ: 2, 4, 5

2. Инструкция: установите соответствие:

В каких случаях более информативным будет тест на определение:

I. АЧТВ

А. Нарушения в системе гемостаза (скрининговый)

Б. Подозрение на наличие волчаночного

II. МНО

антикоагулянта

В. Контроль терапии антагонистами витамина К

Г. Контроль терапии НФГ

Д. Определение дефицита факторов II, VIII, IX, XI, XII

Е. Определение дефицита факторов VII, V, X

Ответ: I. А, Б, Г, Д; II. А, В, Е

3. Инструкция: установите соответствие:

Тип кровотока в подколенной артерии при доплеровском исследовании
характеризуется как:

I. В норме

А. Магистральный

Б. Магистральный измененный

II. При изолированной окклюзии

В. Коллатеральный

поверхностной бедренной

артерии

Ответ: I. А; II. В

4. Инструкция: установите соответствие:

Признаки стеноза митрального клапана при ЭхоКГ в следующих режимах:

I. В М-режиме

А. Пролабирование передней стенки МК

Б. Пролабирование задней стенки МК

II. При доплер ЭхоКГ

В. Разнонаправленное движение створок

Г. Однонаправленное движение створок МК

Д. Ускорение кровотока через МК

Е. Замедление кровотока через МК

Ответ: I. А, Б, Г; II. Д

5. Инструкция: установите соответствие:

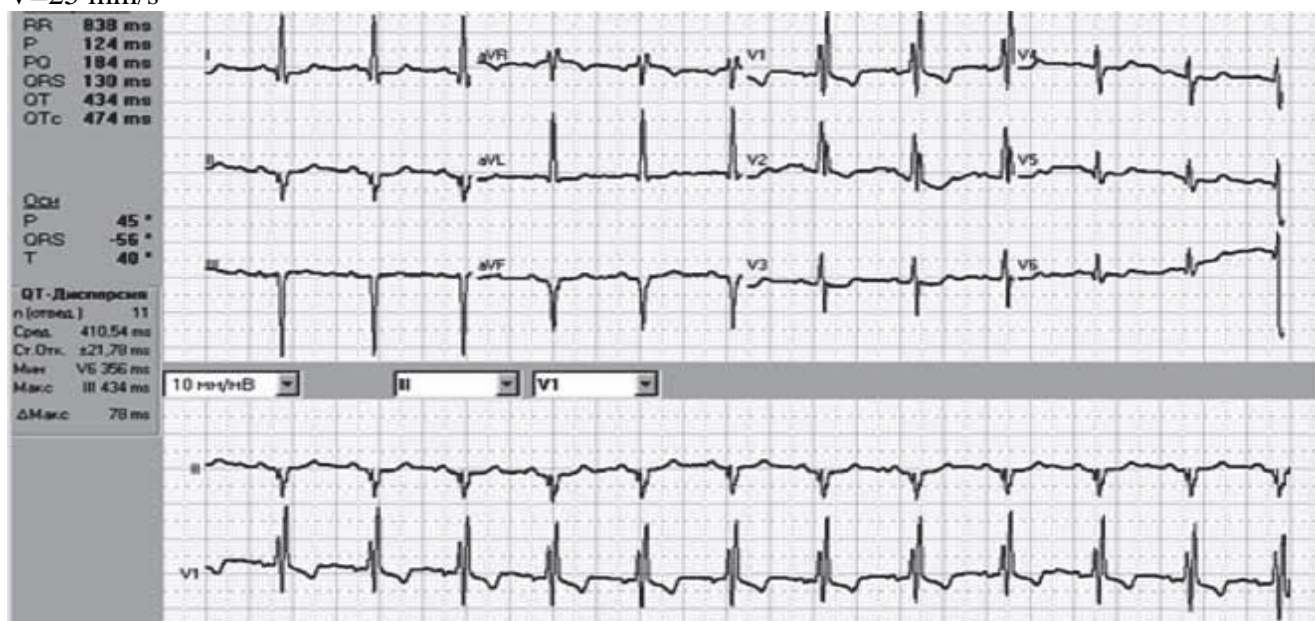
Причины ложноположительных и ложноотрицательных результатов при проведении проб с физической нагрузкой.

- | | |
|-----------------------------------|--------------------------------------|
| I. Ложноположительные результаты | A. Гипервентиляция |
| | Б. Прием эстрогенов |
| II. Ложноотрицательные результаты | В. Артериальная гипертония |
| | Г. Преждевременное прекращение теста |
| | Д. Гипокалиемия |

Ответ: I. А, Б, В, Д; II. Г

6. Выберите ответы, характеризующие те или иные изменения предложенной электрокардиограммы

V=25 mm/s



- A. Признаки гипертрофии ПЖ
- Б. Блокада правой ножки пучка Гиса
- В. Блокада задней ветви левой ножки пучка Гиса
- Г. Блокада передней ветви левой ножки пучка Гиса

Инструкция: установите соответствие:

14. Возможные изменения на ЭКГ в первые часы от начала острой коронарной недостаточности

- | | |
|---|---|
| I. Острый коронарный синдром с подъемом сегмента ST | A. Подъем сегмента ST на 1 мм и более в I, aVL или II, III и aVF отведениях |
| | Б. Подъем сегмента ST в I, aVL отведениях не менее 2 мм |
| II. Острый коронарный синдром без подъема сегмента ST | В. Депрессия сегмента ST в двух смежных отведениях на 0,5 мм и более |
| | Г. Отрицательный зубец T в двух смежных отведениях |
| | Д. Нормальная ЭКГ |

Ответ: I. А, Б; II. В, Г, Д

Литература к учебному модулю 2 «Диагностика сердечно-сосудистых заболеваний»

Основная:

1. Болезни сердца по Браунвальду. В 4 т. Т.1 Браунвальд Е., Либби П., Боноу Р. О. – М.: Логосфера, 2015. -624 с. [Электронный ресурс URL: https://rus.logobook.ru/prod_show.php?object_uid=2194593
2. Руководство по кардиологии в четырех томах. Т.2 Чазов Е. И. – М.: Практика, 2014. -776 с. [Электронный ресурс] URL: <https://www.books-up.ru/ru/book/rukovodstvo-po-kardiologii-v-chetyreh-tomah-tom-2-86677/>
3. Кэмм А.Дж., Болезни сердца и сосудов. Руководство Европейского общества кардиологов/Под ред. А.Дж. Кэмм, Т.Ф. Люшера, П.В. Серриуса. Перевод с англ. / Под ред. Е.В. Шляхто. 2011. - 1480 с.: ил. - 1480 с. - ISBN 978-5-9704-1872-7: <http://www.rosmedlib.ru/book/ISBN9785970418727.html>
4. Гордеев И.Г., Электрокардиограмма при инфаркте миокарда [Электронный ресурс] / И.Г. Гордеев, Н.А. Волов, В.А. Кокорин – М.: ГЭОТАР-Медиа, 2016. - 80 с. - ISBN 978-5-9704-3231-0: <http://www.rosmedlib.ru/book/ISBN9785970432310.html>
5. Колпаков Е.В., ЭКГ при аритмиях: атлас [Электронный ресурс] / Колпаков Е.В., Люсов В.А., Волов Н.А. - М.: ГЭОТАР-Медиа, 2013. - 288 с. - ISBN 978-5-9704-2603-6: <http://www.rosmedlib.ru/book/ISBN9785970426036.html>
6. Троян В.Н., Лучевая диагностика органов грудной клетки [Электронный ресурс] / гл. ред. тома В. Н. Троян, А. И. Шехтер - М.: ГЭОТАР-Медиа, 2014. - 584 с. - ISBN 978-5-9704-2870-2: <http://www.rosmedlib.ru/book/ISBN9785970428702.html>
7. Салухов В.В., Практическая аритмология в таблицах [Электронный ресурс] / под ред. В.В. Салухова - М.: ГЭОТАР-Медиа, 2017. - 496 с. - ISBN 978-5-9704-4035-3: <http://www.rosmedlib.ru/book/ISBN9785970440353.html>

Дополнительная:

1. Аронов Д.М., Лупанов В.П. Функциональные пробы в кардиологии. - М.: Медпресс-Информ, 2007. - 217 с.
2. Берштейн Л.Л., Эхокардиография при ишемической болезни сердца [Электронный ресурс] / Л.Л. Берштейн, В.И. Новиков - М.: ГЭОТАР-Медиа, 2016. - 96 с. - ISBN 978-5-9704-3758-2: <http://www.rosmedlib.ru/book/ISBN9785970437582.html>
3. Бунин Ю.А. Диагностика и лечение тахиаритмий сердца. - М.: Медпрактика, 2011. - 400 с.
4. Вилькенсхоф У. Справочник по эхокардиографии. - М.: Медицинская литература, 2014. -304 с.
5. Давей П. Наглядная ЭКГ. - М., ГЭОТАР –Медиа, 2011. -168 с.
6. Диагностика и лечение в кардиологии. Под ред. Кроуфорда М.Х.- М.: Медпресс-информ, 2007. -800 с.
7. Дифференциальная диагностика аритмий. Гришкин Ю. Н. – СПб.: Фолиант, 2009. - 488 с.
8. Жданов А.М, Ганеева О.Н.. Руководство по электростимуляции сердца. - М.: Медицина, 2008. -200 с.
9. Кардиология: национальное руководство /под ред. Е. В. Шляхто. - М.: ГЭОТАР-Медиа, 2015. -800 с.

10. Карманный справочник по диагностическим тестам. Под ред. Камышникова В.С.- М.: МЕДпресс-информ, 2004. -400 с.
11. Киякбаев Г.К., Аритмии сердца. Основы электрофизиологии, диагностика, лечение и современные рекомендации [Электронный ресурс] / Киякбаев Г. К., Под ред. В. С. Моисеева - М.: ГЭОТАР-Медиа, 2013. - 240 с. (Серия "Библиотека врача-специалиста") - ISBN 978-5-9704-2721-7: <http://www.rosmedlib.ru/book/ISBN9785970427217.html>
12. Коков Л.С., Лучевая диагностика болезней сердца и сосудов [Электронный ресурс]: национальное руководство / гл. ред. тома Л.С. Коков, гл. ред. серии С.К. Терновой - М.: ГЭОТАР-Медиа, 2011. - 688 с. (Серия "Национальные руководства по лучевой диагностике и терапии" / гл. ред. серии С. К. Терновой.) - ISBN 978-5-9704-1987-8: <http://www.rosmedlib.ru/book/ISBN9785970419878.html>
13. Мазур Н.А. Практическая кардиология.- М.: Медпрактика, 2015. - 680 с.
14. Основы клинической электрокардиографии Гришкин Ю. Н. – СПб.: Фолиант, 2008. - 160 с.
15. Ревившили А.Ш., Антонченко И.В., Ардашев А.В. и др. Аритмология: клинические рекомендации по проведению электрофизиологических исследований, катетерной абляции и применению имплантируемых антиаритмических устройств. - М.: ГЭОТАР-Медиа, 2010. -304 с.
16. Рыбакова М.К., Митьков В.В. Эхокардиография в таблицах и схемах. - М: ВИДАР, 2011. -304 с.
17. Рябыкина Г.В.,Соболев А.В. Мониторирование ЭКГ.- М : Медпрактика, 2005. -224 с.
18. Сергеева В.В. Рентгеновская компьютерная мультиспиральная томография сердца. - М.: ГЭОТАР-Медиа, 2009. – 96 с.
19. Сердечные аритмии. Практические рекомендации по интерпретации кардиограмм и лечению. Беннет Д. Х.- М.: ГЭОТАРД-Медиа, 2010. - 440 с
20. Стожаров А.Н. Радиационная медицина. Минск, 2000. -154 с.
21. Струтынский А.В. Электрокардиограмма: Анализ и интерпретация. - М.: Медпресс-информ, 2009. -224 с.
22. Суточное мониторирование артериального давления Пшеницин А. И., Мазур Н. А. – М.: Медпрактика-М, 2015. - 336 с.
23. Функциональная диагностика в кардиологии. Под ред. Васюка Ю.А.- М.:Практическая медицина, 2009. -319 с.
24. Хофер Матиас. Цветовая дуплексная сонография. - М.: Медицинская литература, 2007. -108 с.
25. Хэмптон Дж.Р. Атлас ЭКГ:150 клинических ситуаций. - М.: Медицинская литература, 2007. -320 с.
26. Хэмптон Дж.Р. Основы ЭКГ. - М.: Медицинская литература, 2006. -224 с
27. Шиллер Н., Осипов М.А. Клиническая эхокардиография. - М.: Практика, 2017. -344 с.
28. ЭКГ при инфаркте миокарда: атлас. Люсов В.А., Волов Н.А., Гордеев И.Г. - М: ИздательствоГЭОТАР-Медиа, 2009. -76 с.
29. Эхокардиография в практике кардиолога Резник Е. В., Гендлин Г. Е., Сторожаков Г. И. – М.: Практика, 2013. - 212 с.

Руководства и рекомендации:

1. 2013 ESC Guidelines on cardiac pacing and cardiac resynchronisation therapy. Eur. Heart J, 2013; 34: 2281-2329.
2. 2018 ESC Guidelines for the diagnosis and management of syncope. The Task Force for the diagnosis and management of syncope of the European Society of Cardiology (ESC). Developed with the special contribution of the European Heart Rhythm Association (EHRA) European Heart Journal (2018) 39, 1883–1948
3. 2019 ESC Guidelines for the management of patients with supraventricular tachycardia. The Task Force for the management of patients with supraventricular tachycardia of the European Society of Cardiology (ESC): Developed in collaboration with the Association for European Paediatric and Congenital Cardiology (AEPC) European Heart Journal, ehz467, <https://doi.org/10.1093/eurheartj/ehz467>

Интернет-ресурсы:

1. Сайт: Центральная научная медицинская библиотека – URL: <http://www.scsml.rssi.ru>
2. Сайт: Российская государственная библиотека – URL <http://www.rsl.ru/>
3. Сводный каталог периодики и аналитики по медицине – URL: <http://ucm.sibtechcenter.ru>
4. Издательство «Медицина» – URL: <http://www.medlit.ru/>
5. Бюллетень ВОЗ – URL: <http://www.who.int/bulletin/ru/>
6. Издательство «РАН» – URL: http://www.iramn.ru/glav/glav_01.htm
7. Издательство «МедиаСфера» – URL: <http://www.mediasphera.ru/>
8. Медицинская Электронная Библиотека – URL: <http://www.medstudy.narod.ru/>
9. Сайт: Московская медицинская академия, г.Москва – URL: <http://www.mma.ru/>
10. Сайт: Центральная Научная Медицинская Библиотека – URL: <http://www.scsml.rssi.ru/>
11. Сайт: Федеральная электронная медицинская библиотека (далее – ФЭМБ) – URL: <http://www.femb.ru/feml/>
12. Сайт: Библиотека MEDUNIVER – URL: <http://meduniver.com/Medical/Book/>
13. Сайт INTERNIST.RU;
14. Сайт scardio.ru
15. Сайт cardioprevent.ru
16. Сайт noatero.ru
17. Сайт ESC

Министерство здравоохранения Российской Федерации
Федеральное государственное бюджетное образовательное учреждение
дополнительного профессионального образования
«Российская медицинская академия непрерывного профессионального образования»
(ФГБОУ ДПО РМАНПО Минздрава России)

УТВЕРЖДЕНО

Учебно-методическим советом
ФГБОУ ДПО РМАНПО
Минздрава России

«25» ноября 2019 г. протокол №10

Председатель совета
Мельникова Л.В.



10.3 РАБОЧАЯ ПРОГРАММА УЧЕБНОГО МОДУЛЯ 3 «ЛЕЧЕНИЯ СЕРДЕЧНО-СОСУДИСТЫХ ЗАБОЛЕВАНИЙ»

Трудоемкость освоения: 65 академических часов.

Трудовая функция:

A/02.8 Назначение лечения пациентам при заболеваниях и (или) состояниях сердечно-сосудистой системы, контроль его эффективности и безопасности.

Содержание рабочей программы учебного модуля 3 «Лечения сердечно-сосудистых заболеваний»

Код	Название и темы рабочей программы
3.1	Общие принципы и методы лечения кардиологических
3.2	Ишемическая болезнь
3.3	Инфаркт миокарда
3.4	Тромбоэмболия легочной артерии
3.5	Артериальные гипертензии, артериальные гипотензии
3.6	Расслаивающая аневризма аорты, тактика лечения
3.7	Болезни миокарда
3.8	Болезни перикарда
3.9	Болезни эндокарда
3.10	Пороки сердца
3.11	Нарушения ритма и проводимости
3.12	Недостаточность кровообращения
3.13	Неотложная кардиология
3.1	Общие принципы и методы лечения кардиологических
3.2	Ишемическая болезнь

Учебно-методическое сопровождение реализации рабочей программы учебного модуля 3 «Лечения сердечно-сосудистых заболеваний»

Тематика самостоятельной работы обучающихся:

1. Правила оказания специализированной медицинской помощи по профилю «кардиология» в стационаре и на амбулаторном этапе

2. Правила осуществления медицинской эвакуации пациентов с одновременным проведением во время транспортировки пациента мероприятий по мониторингу жизненно-важных функций, их поддержанию или замещению при оказании скорой специализированной медицинской помощи по профилю «кардиология» вне медицинской организации и стационаре

Тематика интерактивных форм учебных занятий:

№ п/п	Форма занятий	Тема занятий	Формируемые компетенции
1.	Семинар - Круглый стол	Принципы и методы лечения больных сердечной недостаточностью и нарушениями ритма	ПК-6
2.	Проект/презентация/доклад/ подготовка материалов для участия в научно-практических конференциях	Этиология и патогенез сердечной недостаточности	ПК-6
3.	Кейс-задание (case-study)	Выбор терапии у больного артериальной гипертонией с сопутствующей ХБП	ПК-6

Примеры оценочных средств освоения рабочей программы учебного модуля 3 «Лечения сердечно-сосудистых заболеваний»:

1. Инструкция: выберите все правильные ответы

Показания для назначения бета-адреноблокаторов.

- А. Бронхиальная астма
- Б. Беременность
- В. АВ блокада 1 степени
- Г. Гипертрофическая кардиомиопатия
- Д. Отек легких
- Е. Инфаркт миокарда

Ответ: Г, Е

2. Инструкция: установите соответствие:

Абсолютные и относительные противопоказания для назначения бета-адреноблокаторов

- | | |
|------------------------------------|---|
| I. Абсолютные противопоказания | А. Кардиогенный шок |
| | Б. Синдром слабости синусового узла при наличии искусственного водителя ритма |
| II. Относительные противопоказания | В. Атеросклероз сосудов нижних конечностей |
| | Г. Язвенная болезнь желудка |
| | Д. Бронхиальная астма |

Ответ: I. А, Д; II. В, Г

3. Инструкция: установите соответствие:

Признаки насыщения и интоксикации сердечными гликозидами

- | | |
|---------------------------|---|
| I. Признаки насыщения | А. Укорочение интервала QT |
| | Б. Корытообразная депрессия сегмента ST |
| II. Признаки интоксикации | В. Развитие брадикардии |
| | Г. Появление желудочковых экстрасистол |
| | Д. АВ блокада I степени |

4. Инструкция: установите соответствие:

Выбор препарата у больных стенокардией различного генеза для длительного лечения

- | | |
|--|---|
| I. Вазоспастическая стенокардия | A. Кардиоселективные бета-блокаторы |
| II. Стенокардия смешанного генеза | Б. Бета-блокаторы с симпатомиметическим действием |
| III. Стенокардия, обусловленная стенозом артерий | В. Антагонисты кальция, замедляющие ритм сердца
Г. Бета-блокаторы в комбинации с антагонистами кальция |

5. Инструкция: установите соответствие:

Новые методы лечения рефрактерной стенокардии

- | | |
|--------------------------------------|---|
| I. Методы, улучшающие качество жизни | A. Субэпидуральная электростимуляция спинного мозга
Б. Торакальная симпатэктомия с помощью эндоскопа
В. Генная терапия (ангиогенезис, фактор роста) |
| II. Методы, улучшающие прогноз жизни | Г. Трансплантация сердца
Д. Наружная контрапульсация
Е. Нет доказательств |

III. В клинике изучены пока недостаточно

Ответ: I. А, Б; II. Е; III. В, Г, Д

Ситуационная задача:

Пациентка Л., 42 года.

Жалобы при поступлении: на возобновление приступов жгучих и давящих болей в области сердца, продолжительностью до получаса без четкой связи с физической нагрузкой.

Анамнез: С 38 лет отмечает повышение артериального давления (далее – АД), макс до 160/100 мм.рт.ст. На фоне терапии кандесартаном 4 мг/сут АД было в пределах 120/80 мм.рт.ст.

Около 10 месяцев назад стала отмечать эпизоды жгучих и давящих болей в области сердца, продолжительностью до получаса без четкой связи с физической нагрузкой.

Первоначально боли расценивались как кардиалгии (при проведении гастроскопии - грыжа пищеводного отверстия диафрагмы, при МР - томографии позвоночника - множественные протрузии межпозвоночных дисков в грудном отделе. При ЭКГ в покое, ЭХО-КГ-патологии не выявлено).

Вопрос:

1. Какое исследование необходимо провести пациентке, в первую очередь, для оценки причины болей в грудной клетке?

- A. Нагрузочную пробу
- Б. Мониторирование ЭКГ и АД по Холтеру
- В. МСКТ для оценки коронарного кальция
- Г. Рентгенография органов дыхания

Через 2 месяца - при проведении нагрузочной пробы на фоне жгучих болей за грудиной зарегистрированы депрессии сегмента ST в отведениях II, III, avF до 1,5 мм. Боли прошли в течение 2-3 мин. ЭКГ вернулось к исходной на 5 минуте отдыха.

Вопрос:

2. Какая тактика ведения больной должна быть рассмотрена:

- A. Терапия, влияющая на прогноз (аспирин, клопидогрель, статины)
- Б. Антиангинальная терапия (Подбор дозы бетаблокаторов, антагонистов кальция, нитратов)

- В. Коронарография с последующим решением вопроса о реваскуляризации
- Г.Терапия метаболическими препаратами (мексидол,предуктал)
- Д. Все перечисленное верно

Пациентка была госпитализирована. При коронароангиографии (далее – КАГ) выявлен критический стеноз передней нисходящей артерии (далее – ПНА) в проксимальной части,

Одномоментно выполнена баллонная ангиопластика со стентированием ПНА, баллонная ангиопластика диагональной артерии с хорошим гемодинамическим и клиническим эффектом.

Вопрос:

3.Какое лекарственное вещество помимо аспирина и в какой дозе обязательно должна получить больная перед КАГ, при проведении ангиопластики и затем стентирования коронарных артерий?

- А. Клопидогрель 300 мг перед направлением на КАГ
- Б.Клопидогрель 600 мг перед направлением на КАГ
- В.Тикагрелор 180 мг перед направлением на КАГ
- Г.Клопидогрель 75 мг\сут в течение 6 дней перед проведением КАГ
- Д. Тикагрелор 90 мг перед направлением на КАГ

Подобрана терапия бисопрололом 2,5 мг/сут, аторвастатином 40 мг/сут, эндурацином 1000 мг/сут, аспирином 100 мг/сут и клопидогрелем 75 мг/сут.

Через 2 месяца после ангиопластики проведена нагрузочная проба, ангинозные приступы не беспокоили, ЭКГ динамика отсутствовала.

До настоящего момента (в течение 7 мес.) состояние больной оставалось удовлетворительным, приступы стенокардии не беспокоят.

Вопрос:

4.Нужны ли реабилитационные мероприятия данной больной?

5.Как часто необходимы осмотры врача и каков объем обследований при диспансерном наблюдении?

Ответ:

1. А

2. А, В

3. Б

4. Да, необходима физическая реабилитация, так как больная трудоспособного возраста.

5. Диспансерные осмотры 4 раза в год первый год, при осмотрах- контроль факторов риска: АД, курения, липидограммы. креатинина крови, толерантности к глюкозе, ЭКГ.

Литература к учебному модулю 3 «Лечения сердечно-сосудистых заболеваний»

Основная:

1. Болезни сердца по Браунвальду. В 4 т. Т.1 Браунвальд Е., Либби П., Боноу Р. О. – М.: Логосфера, 2015. -624 с. [Электронный ресурс URL: https://rus.logobook.ru/prod_show.php?object_uid=2194593

2. Руководство по кардиологии в четырех томах. Т.2 Чазов Е. И. – М.: Практика, 2014. -776 с. [Электронный ресурс] URL: <https://www.books-up.ru/book/rukovodstvo-po-kardiologii-v-chetyreh-tomah-tom-2-86677/>

3. Кэмм А.Дж., Болезни сердца и сосудов. Руководство Европейского общества кардиологов/Под ред. А.Дж. Кэмм, Т.Ф. Люшера, П.В. Серриуса. Перевод с англ. / Под ред. Е.В. Шляхто. 2011. - 1480 с.: ил. - 1480 с. - ISBN 978-5-9704-1872-7: <http://www.rosmedlib.ru/book/ISBN9785970418727.html>

4. Гордеев И.Г., Электрокардиограмма при инфаркте миокарда [Электронный ресурс] / И.Г. Гордеев, Н.А. Волов, В.А. Кокорин – М.: ГЭОТАР-Медиа, 2016. - 80 с. - ISBN 978-5-9704-3231-0: <http://www.rosmedlib.ru/book/ISBN9785970432310.html>

5. Колпаков Е.В., ЭКГ при аритмиях: атлас [Электронный ресурс] / Колпаков Е.В., Люсов В.А., Волов Н.А. - М.: ГЭОТАР-Медиа, 2013. - 288 с. - ISBN 978-5-9704-2603-6: <http://www.rosmedlib.ru/book/ISBN9785970426036.html>

6. Троян В.Н., Лучевая диагностика органов грудной клетки [Электронный ресурс] / гл. ред. тома В. Н. Троян, А. И. Шехтер - М.: ГЭОТАР-Медиа, 2014. - 584 с. - ISBN 978-5-9704-2870-2: <http://www.rosmedlib.ru/book/ISBN9785970428702.html>

7. Салухов В.В., Практическая аритмология в таблицах [Электронный ресурс] / под ред. В.В. Салухова - М.: ГЭОТАР-Медиа, 2017. - 496 с. - ISBN 978-5-9704-4035-3: <http://www.rosmedlib.ru/book/ISBN9785970440353.html>

Дополнительная:

1. Аронов Д.М., Лупанов В.П. Функциональные пробы в кардиологии. - М.: Медпресс-Информ, 2007. - 217 с.

2. Берштейн Л.Л., Эхокардиография при ишемической болезни сердца [Электронный ресурс] / Л.Л. Берштейн, В.И. Новиков - М.: ГЭОТАР-Медиа, 2016. - 96 с. - ISBN 978-5-9704-3758-2: <http://www.rosmedlib.ru/book/ISBN9785970437582.html>

3. Бунин Ю.А. Диагностика и лечение тахиаритмий сердца. - М.: Медпрактика, 2011. - 400 с.

4. Вилькенсхоф У. Справочник по эхокардиографии. - М.: Медицинская литература, 2014. -304 с.

5. Давей П. Наглядная ЭКГ. - М., ГЭОТАР –Медиа, 2011. -168 с.

6. Диагностика и лечение в кардиологии. Под ред. Кроуфорда М.Х.- М.: Медпресс-информ, 2007. -800 с.

7. Дифференциальная диагностика аритмий. Гришкин Ю. Н. – СПб.: Фолиант, 2009. - 488 с.

8. Жданов А.М, Ганеева О.Н.. Руководство по электростимуляции сердца. - М.: Медицина, 2008. -200 с.

9. Кардиология: национальное руководство /под ред. Е. В. Шляхто. - М.: ГЭОТАР-Медиа, 2015. -800 с.

10. Карманный справочник по диагностическим тестам. Под ред. Камышникова В.С.- М.: МЕДпресс-информ, 2004. -400 с.

11. Киякбаев Г.К., Аритмии сердца. Основы электрофизиологии, диагностика, лечение и современные рекомендации [Электронный ресурс] / Киякбаев Г. К., Под ред. В. С. Моисеева - М.: ГЭОТАР-Медиа, 2013. - 240 с. (Серия

"Библиотека врача-специалиста") - ISBN 978-5-9704-2721-7:
<http://www.rosmedlib.ru/book/ISBN9785970427217.html>

12. Коков Л.С., Лучевая диагностика болезней сердца и сосудов [Электронный ресурс]: национальное руководство / гл. ред. тома Л.С. Коков, гл. ред. серии С.К. Терновой - М.: ГЭОТАР-Медиа, 2011. - 688 с. (Серия "Национальные руководства по лучевой диагностике и терапии" / гл. ред. серии С. К. Терновой.) - ISBN 978-5-9704-1987-8: <http://www.rosmedlib.ru/book/ISBN9785970419878.html>

13. Мазур Н.А. Практическая кардиология.- М.: Медпрактика, 2015. - 680 с.

14. Основы клинической электрокардиографии Гришкин Ю. Н. – СПб.: Фолиант, 2008. - 160 с.

15. Ревитшвили А.Ш., Антонченко И.В., Ардашев А.В. и др. Аритмология: клинические рекомендации по проведению электрофизиологических исследований, катетерной абляции и применению имплантируемых антиаритмических устройств. - М.: ГЭОТАР-Медиа, 2010. -304 с.

16. Рыбакова М.К., Митьков В.В. Эхокардиография в таблицах и схемах. - М: ВИДАР, 2011. -304 с.

17. Рябыкина Г.В.,Соболев А.В. Мониторирование ЭКГ.- М : Медпрактика, 2005. -224 с.

18. Сергеева В.В. Рентгеновская компьютерная мультиспиральная томография сердца. - М.: ГЭОТАР-Медиа, 2009. – 96 с.

19. Сердечные аритмии. Практические рекомендации по интерпретации кардиограмм и лечению. Беннет Д. Х.- М.: ГЭОТАРД-Медиа, 2010. - 440 с

20. Стожаров А.Н. Радиационная медицина. Минск, 2000. -154 с.

21. Струтынский А.В. Электрокардиограмма: Анализ и интерпретация. - М.: Медпресс-информ, 2009. -224 с.

22. Суточное мониторирование артериального давления Пшеницин А. И., Мазур Н. А. – М.: Медпрактика-М, 2015. - 336 с.

23. Функциональная диагностика в кардиологии. Под ред. Васюка Ю.А.- М.:Практическая медицина, 2009. -319 с.

24. Хофер Матиас. Цветовая дуплексная сонография. - М.: Медицинская литература, 2007. -108 с.

25. Хэмптон Дж.Р. Атлас ЭКГ:150 клинических ситуаций. - М.: Медицинская литература, 2007. -320 с.

26. Хэмптон Дж.Р. Основы ЭКГ. - М.: Медицинская литература, 2006. -224 с

27. Шиллер Н., Осипов М.А. Клиническая эхокардиография. - М.: Практика, 2017. -344 с.

28. ЭКГ при инфаркте миокарда: атлас. Люсов В.А., Волон Н.А., Гордеев И.Г. - М: ИздательствоГЭОТАР-Медиа, 2009. -76 с.

29. Эхокардиография в практике кардиолога Резник Е. В., Гендлин Г. Е., Сторожаков Г. И. – М.: Практика, 2013. - 212 с.

Руководства и рекомендации:

1. 2013 ESC Guidelines on cardiac pacing and cardiac resynchronisation therapy. Eur. Heart J, 2013; 34: 2281-2329.

2. 2018 ESC Guidelines for the diagnosis and management of syncope.The Task Force for the diagnosis and management of syncope of the European Society of

Cardiology (ESC). Developed with the special contribution of the European Heart Rhythm Association (EHRA) European Heart Journal (2018) 39, 1883–1948

3. 2019 ESC Guidelines for the management of patients with supraventricular tachycardia. The Task Force for the management of patients with supraventricular tachycardia of the European Society of Cardiology (ESC): Developed in collaboration with the Association for European Paediatric and Congenital Cardiology (AEPC) European Heart Journal, ehz467, <https://doi.org/10.1093/eurheartj/ehz467>

Интернет-ресурсы:

1. Сайт: Центральная научная медицинская библиотека – URL: <http://www.scsml.rssi.ru>
2. Сайт: Российская государственная библиотека – URL <http://www.rsl.ru/>
3. Сводный каталог периодики и аналитики по медицине – URL: <http://ucm.sibtechcenter.ru>
4. Издательство «Медицина» – URL: <http://www.medlit.ru/>
5. Бюллетень ВОЗ – URL: <http://www.who.int/bulletin/ru/>
6. Издательство «РАН» – URL: http://www.iramn.ru/glav/glav_01.htm
7. Издательство «МедиаСфера» – URL: <http://www.mediasphera.ru/>
8. Медицинская Электронная Библиотека – URL: <http://www.medstudy.narod.ru/>
9. Сайт: Московская медицинская академия, г. Москва – URL: <http://www.mma.ru/>
10. Сайт: Центральная Научная Медицинская Библиотека – URL: <http://www.scsml.rssi.ru/>
11. Сайт: Федеральная электронная медицинская библиотека (далее – ФЭМБ) – URL: <http://www.femb.ru/feml/>
12. Сайт: Библиотека MEDUNIVER – URL: <http://meduniver.com/Medical/Book/>
13. Сайт INTERNIST.RU;
14. Сайт scardio.ru
15. Сайт cardioprevent.ru
16. Сайт noatero.ru
17. Сайт ESC

11. ОРГАНИЗАЦИОННО-ПЕДАГОГИЧЕСКИЕ УСЛОВИЯ РЕАЛИЗАЦИИ ПРОГРАММЫ

При организации учебного процесса по дополнительной профессиональной программе повышения квалификации врачей-наставников по теме «Эффективные приемы наставничества для врача-кардиолога» учитывается то, что недельная учебная нагрузка обучающихся составляет 36 часов.

В структуру программы включен дистанционный учебный модуль «Общие вопросы наставничества» трудоемкостью 18 акад. часов, включающий изучение нормативно-правовых актов по наставничеству, а также основные принципы деятельности, обязанности и формы реализации наставнической деятельности, реализуемый с применением дистанционных образовательных технологий (ДОТ).

По образовательной программе могут проводиться учебные занятия в виде лекций, составляющие не более 30% от аудиторной нагрузки; семинаров, практических занятий.

Реализация образовательной программы основана на применении инновационных технологий обучения, развивающих навыки практической работы, принятия решений, межличностной коммуникации и другие необходимые врачу – молодому специалисту личностные и профессиональные качества.

Содержание и организация образовательного процесса при реализации данной программы регламентируется учебным планом, рабочими программами модулей, календарным учебным графиком, а также методическими материалами, обеспечивающими реализацию соответствующих образовательных технологий.

12. ФОРМЫ АТТЕСТАЦИИ

12.1 Промежуточная аттестация обучающихся

Аттестация промежуточная – установление соответствия усвоенного содержания образования планируемым результатам модуля, раздела и др.

12.2 Итоговая аттестация обучающихся

Аттестация итоговая – установление соответствия усвоенного содержания образования планируемым результатам обучения по ДПП и представляет собой форму оценки степени и уровня освоения программы, является обязательной и проводится в порядке и в форме, которые установлены образовательной организацией.

Итоговая аттестация по дополнительной профессиональной программе повышения квалификации врачей-наставников проводится в форме *экзамена* и выявляет теоретическую и практическую подготовку врача-наставника в соответствии с квалификационными требованиями, профессиональными стандартами, утвержденными Порядками оказания медицинской помощи.

Обучающиеся допускаются к итоговой аттестации после изучения дисциплин в объеме, предусмотренном учебным планом дополнительной профессиональной программы повышения квалификации врачей по специальности «кардиология».

Обучающиеся допускаются к итоговой аттестации после изучения дисциплин в объеме, предусмотренном учебным планом.

Рекомендуемый порядок проведения итоговой аттестации включает в себя последовательность этапов:

1. Тестирование, направленное на контроль и оценку знаний, умений, составляющих содержание профессиональных компетенций.
2. Решение ситуационных задач, направленное на контроль и оценку умений, составляющих содержание профессиональных компетенций.
3. Выполнение практических заданий, проверяющих уровень сформированности профессиональной компетенции.

Обучающиеся, освоившие дополнительную профессиональную программу повышения квалификации врачей по специальности «кардиология» и успешно прошедшие итоговую аттестацию, получают документ установленного образца о дополнительном профессиональном образовании – удостоверение о повышении квалификации.

Министерство здравоохранения Российской Федерации
Федеральное государственное бюджетное образовательное учреждение
дополнительного профессионального образования
«Российская медицинская академия непрерывного профессионального образования»
(ФГБОУ ДПО РМАНПО Минздрава России)

УТВЕРЖДЕНО

Учебно-методическим советом
ФГБОУ ДПО РМАНПО
Минздрава России

«25» ноября 2019 г. протокол №10

Председатель совета

Мельникова Л.В.



13. ОЦЕНОЧНЫЕ МАТЕРИАЛЫ

13.1 Оценочные материалы промежуточной аттестации

Форма промежуточной аттестации:

1. Контрольные вопросы
2. Тестовые задания

Примерная тематика контрольных вопросов, выявляющих теоретическую подготовку обучающегося:

1. У каких пациентов используется шкала “SCORE”?
2. О чем свидетельствует утолщение комплекса интима-медиа при субклиническом атеросклерозе?
3. Какие инструментальные методы существуют в диагностике ИБС?
4. Могут ли статины оказывать положительное влияние на ранних стадиях атеросклероза коронарных сосудов?

Примеры заданий, выявляющих практическую подготовку обучающегося

1. Как влияют дезагрегантные препараты при сердечно-сосудистых заболеваниях?
2. В каких дозах назначается ацетилсалициловая кислота (АСК) при лечении ОКС?
3. Как влияет на вероятность желудочно-кишечного кровотечения замена АСК на клопидогрель?
4. В какие периоперационные сроки при ЧКВ и АКШ по поводу ОКС назначается клопидогрель?

Примеры контрольно-оценочных материалов:

1. Каким способом можно предупредить феномен no-reflow при первичном ЧКВ?
2. Насколько важно проводить реабилитацию больных после кардиохирургических вмешательств?

3. Возможно ли применение амлодипина при сочетании АГ и ХОБЛ?
4. Усиленная пульсация сонных артерий характерна для:
 - а) Аортальной недостаточности.
 - б) Трикуспидальной недостаточности.
 - в) Митральной недостаточности.
 - г) Митрального стеноза.

13.2 Оценочные материалы итоговой аттестации

Форма итоговой аттестации:

1. Контрольные вопросы
2. Тестовые задания

Примерная тематика контрольных вопросов, выявляющих теоретическую подготовку обучающегося:

1. Основы организации кардиологической помощи населению РФ
2. Охарактеризуйте принципы доступности и качества медицинской помощи.
3. Методы исследования органов кровообращения
4. Какие программы разрабатываются и реализовываются в рамках формирования здорового образа жизни?
5. Что включает в себя понятие санитарно-просветительная работа?
6. Почему важна оценка уровня креатинина и скорости клубочковой фильтрации у больных артериальной гипертонией.
7. Влияние физических тренировок на прогноз и качество жизни у больных ИБС и факторами риска развития ИБС
8. Какие показатели определяются при проведении кардиопульмонального нагрузочного теста в дополнение к параметрам, оцениваемым при стандартном тесте с физической нагрузкой?
9. На основании каких критериев Вы отнесете пациента к группе низкого сердечно-сосудистого риска при проведении диспансеризации
10. Внутренние локальные акты в работе врача-наставника.
11. Организация и проведение наставничества: цели, задачи, модели наставничества.
12. Мотивация в развитии системы наставничества в здравоохранении.

Примеры заданий, выявляющих практическую подготовку обучающегося

1. В чем заключается предмет регулирования федерального закона “Об основах охраны здоровья граждан в Российской Федерации” от 21 ноября 2011 г?
2. Охарактеризуйте принципы доступности и качества медицинской помощи.
3. О чем свидетельствует утолщение комплекса интима-медиа при субклиническом атеросклерозе?
4. Проанализируйте, как соотношение концентраций ионов натрия и калия внутри и снаружи кардиомиоцита, а также способы поддержания этого, влияют на заряд мембраны кардиомиоцита в покое?
5. Абсолютные противопоказания для проведения физической реабилитации
6. Каковы критерии очень высокого риска сердечно-сосудистых заболеваний?
7. Оформите амбулаторную карту больного

8. Перечислите нарушения ритма сердца, возникающие по механизму патологического автоматизма?

9. Перечислите комплекс лечебных мероприятий для больного с легкой степенью тяжести ночного апноэ

10. Схема введения амиодарона для купирования фибрилляции предсердий.

11. Анализ нормативно-правовой базы, регламентирующей наставничество в системе здравоохранения.

12. Составление характеристики основных этапов реализации наставничества в медицинских организациях.

13. Анализ обязанностей врача-наставника.

14. Составление алгоритма процесса наставничества.

15. Анализ прав врача-наставника. Юридическая ответственность наставника.

16. Анализ прав и обязанностей молодого специалиста.

17. Ведение отчетной документации молодого специалиста.

Фонд оценочных средств:

№	Содержание вопроса (задания)	Индексы проверяемых компетенций
1.	Инструкция: выберите все правильные ответы Общественное здоровье характеризуют следующие показатели: 1. Трудовая деятельность населения; 2. Демографические показатели; 3. Общая заболеваемость; 4. Инвалидность.	ПК-5
	Ответ: 1,2,3,4	
2.	Инструкция: выберите все правильные ответы Задачи стационарной медицинской помощи населению включают следующее: 1. Круглосуточное медицинское наблюдение за больными 2. Квалифицированное диагностическое обследование 3. Проведение лечебных мероприятий по восстановлению здоровья и трудоспособности 4. Проведение профилактических мероприятий	ПК-5
	Ответ: 1,2,3	
3.	Инструкция: выберете один правильный ответ: Сущность термина «болезненность»: А. Вновь выявленные заболевания в данном году Б. Все заболевания, зарегистрированные в данном году В. Заболевания, выявленные при целевых медицинских осмотрах Г. Заболевания, выявленные при периодических медицинских осмотрах Д. Длительность временной нетрудоспособности.	ПК-5
	Ответ: Б	
4.	Инструкция: выберете один правильный ответ: Установление группы инвалидности осуществляет: А. Лечащий врач Б. Заведующий отделением В. Врачебная комиссия лечебно-профилактического учреждения Г. Главный специалист по экспертизе нетрудоспособности Минздрава РФ Д. Медико-социальная экспертная комиссия	ПК-5
	Ответ: Д	

5.	<p>Инструкция: установите соответствие:</p> <p>Сравнение свойств различных типов кардиомиоцитов:</p> <p>1. Клетки сократительного миокарда</p> <p>2. Клетки проводящей системы</p> <p>А. Обладают свойством электрофизиологической автоматии</p> <p>Б. Обладают высокой скоростью активации</p> <p>В. Обладают низкой скоростью активации инактивации вследствие большого числа медленных кальциевых каналов</p> <p>Г. Содержит значительное количество быстрых натриевых каналов</p> <p>Д. Частота генерируемых импульсов в различных отделах колеблется в пределах 20-90 импульсов.</p> <p>Е. Спонтанная генерация импульсов в норме нехарактерна</p>	ПК_5
	<p>Ответ: 1-Б,Г,Е 2-А,В,Д.</p>	
6.	<p>Инструкция: Выберите правильные ответы, характеризующие те или иные изменения предложенной электрокардиограммы:</p>  <p>А. Синоатриальная блокада II степени</p> <p>Б. Атриовентрикулярная блокада I степени</p> <p>В. Атриовентрикулярная блокада II степени Мобитц I</p> <p>Г. Атриовентрикулярная блокада II степени Мобитц II</p> <p>Д. Блокированные предсердные экстрасистолы</p>	ПК-5
	<p>Ответ: В</p>	
7.	<p>Перечислите возможные причины центрального апноэ:</p> <ol style="list-style-type: none"> 1. Тяжелая сердечная недостаточность 2. Полипы носа 3. Синдром Ундины 4. Повреждения ствола головного мозга 5. Гипотиреоз 	ПК-5
	<p>Ответ: 1,3,4</p>	
8.	<p>Инструкция: установите соответствие:</p> <p>Абсолютные и относительные противопоказания для назначения бета-адреноблокаторов</p> <p>I. Абсолютные противопоказания</p> <p>II. Относительные противопоказания</p> <p>А. Кардиогенный шок</p> <p>Б. Синдром слабости синусового ритма при наличии искусственного водителем ритма</p> <p>В. Атеросклероз сосудов нижних конечностей</p> <p>Г. Язвенная болезнь желудка</p> <p>Д. Бронхиальная астма</p>	ПК-6
	<p>Ответ: I. А, Д; II. В, Г</p>	
9	<p>Инструкция: установите соответствие:</p> <p>Основные характеристики тромболитических препаратов:</p>	ПК-6

	<p>I. Стрептокиназа</p> <p>II. Тканевой активатор плазминогена (альтеплаза)</p>	<p>A. Белок, получаемый из культуры гемолитического стрептококка</p> <p>Б. Фибринспецифичен</p> <p>В. Имеет выраженные антигенные свойства</p> <p>Г. Фермент, синтезируемый эндотелиальными клетками млекопитающих</p> <p>Д. Непрямой активатор плазминогена</p>	
	<p>Ответ: I. А, В, Д; II. Б, Г</p>		
10	<p>Инструкция: Выберите все правильные ответы</p> <p>Каково наиболее эффективное лечение гомозиготной гиперхолестеринемии для профилактики развития ИБС</p> <p>1. статины</p> <p>2. фибраты</p> <p>3. моноклональные антитела человека, оказывающие ингибирующее действие на пропротеин конвертазу PCSK9</p> <p>4. гемосорбция</p>		ПК-6
	<p>Ответ: 3,4.</p>		

14. ИНЫЕ КОМПОНЕНТЫ ПРОГРАММЫ

14.1. Критерии оценки ответа обучающегося при 100-балльной системе

Характеристика ответа	Баллы	Оценка
<p>Дан полный, развернутый ответ на поставленный вопрос, показана совокупность осознанных знаний об объекте, проявляющаяся в свободном оперировании понятиями, умении выделить существенные и несущественные его признаки, причинно-следственные связи. Знание об объекте демонстрируется на фоне понимания его в системе данной науки и междисциплинарных связей. Ответ формулируется в терминах науки, изложен литературным языком, логичен, доказателен, демонстрирует авторскую позицию обучающегося.</p> <p>Практические (и/или лабораторные) работы выполнены в полном объеме, теоретическое содержание курса освоено полностью, необходимые практические навыки работы в рамках учебных заданий сформированы, все предусмотренные программой учебные задания выполнены, качество их выполнения оценено числом баллов, близким к максимальному</p>	90-100	5
<p>Дан полный, развернутый ответ на поставленный вопрос, показана совокупность осознанных знаний об объекте, доказательно раскрыты основные положения темы; в ответе прослеживается четкая структура, логическая последовательность, отражающая сущность раскрываемых понятий, теорий, явлений. Знание об объекте демонстрируется на фоне понимания его в системе данной науки и междисциплинарных связей. Ответ изложен литературным языком в терминах науки. Могут быть допущены недочеты в определении понятий, исправленные обучающимся самостоятельно в процессе ответа или с помощью преподавателя.</p> <p>Практические (и/или лабораторные) работы выполнены в полном объеме, теоретическое содержание курса освоено полностью, необходимые практические навыки работы в рамках учебных заданий в основном сформированы, все предусмотренные программой обучения учебные задания выполнены, качество выполнения большинства из них оценено числом баллов, близким к максимальному</p>	80-89	4

Характеристика ответа	Баллы	Оценка
<p>Дан недостаточно полный и недостаточно развернутый ответ. Логика и последовательность изложения имеют нарушения. Допущены ошибки в раскрытии понятий, употреблении терминов. Обучающийся не способен самостоятельно выделить существенные и несущественные признаки и причинно-следственные связи. Обучающийся может конкретизировать обобщенные знания, доказав на примерах их основные положения только с помощью преподавателя. Речевое оформление требует поправок, коррекции. Практические (и/или лабораторные) работы выполнены, теоретическое содержание курса освоено частично, необходимые практические навыки работы в рамках учебных заданий в основном сформированы, большинство предусмотренных программой обучения учебных заданий выполнено, некоторые из выполненных заданий, возможно, содержат ошибки</p>	70-79	3
<p>Дан неполный ответ, представляющий собой разрозненные знания по теме вопроса с существенными ошибками в определениях. Присутствуют фрагментарность, нелогичность изложения. Обучающийся не осознает связь данного понятия, теории, явления с другими объектами дисциплины. Отсутствуют выводы, конкретизация и доказательность изложения. Речь неграмотная. Дополнительные и уточняющие вопросы преподавателя не приводят к коррекции ответа обучающегося не только на поставленный вопрос, но и на другие вопросы дисциплины. Практические (и/или лабораторные) работы выполнены частично, теоретическое содержание курса освоено частично, необходимые практические навыки работы в рамках учебных заданий не сформированы, большинство предусмотренных программой обучения учебных заданий не выполнено либо качество их выполнения оценено числом баллов близким к минимальному. При дополнительной самостоятельной работе над материалом курса, при консультировании преподавателя, возможно повышение качества выполнения учебных заданий</p>	69 и менее	2

14.2. Критерии оценки обучающегося при недифференцированном зачете

Характеристика ответа	Баллы	Оценка
<p>Основные практические (и/или лабораторные) работы выполнены, теоретическое содержание курса освоено, необходимые практические навыки работы в рамках учебных заданий в основном сформированы, большинство предусмотренных программой обучения учебных заданий выполнено</p>	70-100	Зачет
<p>Практические (и/или лабораторные) работы выполнены частично, теоретическое содержание курса не освоено, необходимые практические навыки работы в рамках учебных заданий не сформированы, большинство предусмотренных программой обучения учебных заданий не выполнено либо качество их выполнения оценено числом баллов, близким к минимальному</p>	менее 70	Незачет